

FUNERALNY

● OSTATNIA POSŁUGA ● CMENTARZE ● KAMIENIARSTWO ●



Imponujący salon samochodów pogrzebowych w Wülfrath k. Düsseldorfu (Niemcy), należący do czołowego producenta karawanów na naszym kontynencie, Ingo Rappolda. Na pierwszym planie samochód pogrzebowy na podwoziu najnowszego forda scorio, w głębi - prosto "spod igły" -

karawan mercedes 124. Salon i fabrykę Rappolda wizytowała delegacja polskich przedsiębiorców pogrzebowych. Goście z Polski zostali przyjęci przez władze niemieckiego związku pogrzebowników oraz zwiedzili wielki dom pogrzebowy. O tym wszystkim pisze - ilustrując swoją korespondencję z Düsseldorfu licznymi zdjęciami - Iwona Mendin (str. 9-11).

Błąd wynikł z tolerancji ZOZ wobec prywaty i oszustwa

ZAMIANĘ ZWŁOK ODKRYTO W TRAKCIE POGRZEBU

W kostnicy Szpitala Miejskiego nr 1 w Kędzierzynie-Koźlu (woj. opolskie) zamieniono zwłoki. Sprawę wyjaśnia prokuratura. Podejrzewanym o uchybienie jest, między innymi były wspólnik firmy pogrzebowej, która dzierżawiła prosektorium od ZOZ.

Nowe telefony redakcyjne:

tel. (0-22) 631-04-09
tel/fax (0-22) 26-87-60

Korespondencja:

AESTIMO "Przeгляд Funeralny"
00-953 Warszawa 37, skr. poczt 81;
lub
01-059 Warszawa, ul. Okopowa 29/8

W Wielką Sobotę pod miejscowością Komorno na trasie z Kędzierzyna-Koźla do Opola rozbił się ford mustang prowadzony przez znanego tu biznesmena. Trzy towarzyszące mu osoby poniosły śmierć. Dwie przewieziono do kostnicy szpitala nr 1.

W postępowaniu dotyczącym wyjaśnienia przyczyn wypadku dokonano, między innymi, identyfikacji zwłok. Przeprowadzono ją w prosektorium. Był przy tym obecny Andrzej S. - wykonujący obowiązki laboranta sekcijnego. Później ustalono, że ofiary wypadku zostały zidentyfikowane prawidłowo. **Błędnie natomiast oznaczono ich ciała. Po opisanu zosta-**

ły przekazane zakładowi pogrzebowemu przygotowującemu je do pochówku. Rodziny odkryły zamianę krótko przed złożeniem trumien do grobów, w czasie ceremonii pogrzebowej.

Andrzej Mrozek - szef Prokuratury Rejonowej w Kędzierzynie-Koźlu, badającej szczegóły zajścia - powstrzymuje się jeszcze od kategorycznego przypisania winy laborantowi sekcijnemu. Przedsiębiorcy pogrzebowi wiedzą jednak swoje - **zamiana nastąpiła na skutek niefachowości i niekompetencji Andrzeja S. - człowieka, który do pracy w**

(dokończenie na str. 8)

SAMOCHÓD POGRZEBOWY BELLA OPEL ASTRA

Nowoczesny, estetyczny, funkcjonalny, zaprojektowany zgodnie z wymogami norm europejskich samochód pogrzebowy na bazie **OPEL ASTRA CARAVAN**.



Spełnia wszelkie wymagania normy niemieckiej DIN 75081 oraz wytycznych M.Z.i O.S.

Informacje o sprzedaży - str. 7

BELLA

PRZEDSIĘBIORSTWO PRODUKCYJNE Sp. z o.o.
05-092 WARSZAWA - LOMIANKI, ul. Baonu Zośka 16
tel. (0-22) 751-19-40, 751-19-41; fax 751-19-39; tlx 813953 bella pl

Hentschke



SAMOCHOODY POGRZEBOWE Kupno - Sprzedaż

Niemcy, 29487 BEESEM 13
tel.: 0-049/421/582-460 (j. polski);
0-049/5844/432 (j. niem.);
fax: 0-049/5844/444

OKAZJA!

Do sprzedania KARAWAN CHEVROLET CAPRICE, rok produkcji 1988. Silnik z katalizatorem 4,8 l. Przebieg ok. 95 tys. km. Automatyczna skrzynia biegów. Klimatyzacja, elektryczne podnośniki szyb, zamek centralny i inne nowoczesne wyposażenie. Kolor popielaty metallic. Jedna trumna.

Cena - 14.500 DEM.

MPUK zajmie się wyłącznie usługami pogrzebowymi

W WARSZAWIE POWSTAJE ZARZĄD CMENTARZY KOMUNALNYCH

Zarząd M.St. Warszawy podjął uchwałę o utworzeniu - jako jednostki budżetowej - Zarządu Cmentarzy Komunalnych. Gestią nowego zakładu budżetowego objęte zostaną trzy stołeczne nekropolie: Powązki Komunalne, Cmentarz Północny (Wólka Węglowa), Cmentarz Południowy k. Piaseczna (w budowie).

Z upoważnienia wiceprezydenta stolicy, Jerzego Leyka, organizatorem Zarządu Cmentarzy Komunalnych został Jan Porycki. Funkcję tę łączyć będzie z piastowanym obecnie stanowiskiem dyrektora Miejskiego Przedsiębiorstwa Usług Komunalnych, które to przedsiębiorstwo administrowało dotychczas warszawskimi cmentarzami.

Zdaniem dyr. Poryckiego, rozdzielenie przedsiębiorstwa na dwa organizmy gospodarcze: MPUK (wyłącznie usługi pogrzebowe) i ZCK (administracja cmentarzami) - przyspieszy prace nad prywatyzacją MPUK, jako samofinansującej się i przynoszącej dochód firmy pogrzebowej. Na terenie centrali przedsiębiorstwa przy ul. Redutowej przewiduje się m. in. budowę dużego domu pogrzebowego z kaplicą, chłodniami i laboratoriami. Zmodernizowane zostaną również zakłady pogrzebowe MPUK w mieście, przede wszystkim przy ulicach: Floriańskiej, Mickiewicza i Staszica.

Zakład Kremacji na Wólce Węglowej, zarządzany będzie odłąd przez ZCK. W budynku krematorium, wyposażonego w

dwa szwedzkie piece, zakończono właśnie konserwację urządzeń i pomieszczeń. Spopieliarnia jest już gotowa do uruchomienia, a decyzja w tej sprawie zależy od wojewody. W zeszłym roku burmistrz gminy Bielany wstrzymał pracę Zakładu Kremacji na skutek protestu grupy radnych tej gminy.

SERDECZNIE PRZEPRASZAMY

naszych Czytelników za duże opóźnienia w ukazywaniu się "PF". Spowodowała je kolejna zmiana naszej siedziby i telefonów oraz konieczność redakcyjnego przygotowania bardzo obszernej oferty karawanów, także z zagranicy. Obecnie opracowujemy trzy numery miesięcznika jednocześnie i liczymy, że wkrótce uda nam się nadrobić opóźnienie.

Wyrób i sprzedaż
TRUMIEN METALOWYCH
z blachy cynkowej
oraz wyrób
WKŁADÓW METALOWYCH
z blachy cynkowej lub ocynkowanej
do różnych typów trumien
na zamówienie

Zakład Produkcyjny
"AMFORA"

Jerzy Sikorski
ul. Sienkiewicza 26
05-074 HALINÓW k. W-wy
tel. 783 63 21,
783 65 48

U LIEBCHENA NA RATY

Takie oto - jak prezentowana poniżej trumna amerykańska - luksusowe wyroby można kupić w Przedsiębiorstwie Akcesoriów Pogrzebowych LIEBCHEN w Lomiankach k. Warszawy. Renomowany producent i dystrybutor sprzętu pogrzebowego prowadzi od niedawna również ratelną sprzedaż zestawów ekskluzywnych trumien i kompletnego wyposażenia firm (szczegóły str. 24).

● Lomiankowska firma rozpoczyna w tych dniach sprzedaż rzeźb z litego drewna bukowego i dębowego do ozdabiania trumien. Rzeźby przedstawiają motywy religijne i roślinne. Jak zapewnia R. Liebchen, rzeźby będą sprzedawane w cenie zbliżonej do ozdób z masy drzewnej, mimo że są trwalsze i wyrabiane ze szlachetniejszego surowca.

● Absolutną nowością jest sprzedaż - za gotówkę lub na raty, po niskich cenach - linii technologicznych do montażu trumien oraz prostego sprzętu do ich wybijania.



PRZEGLĄD FUNERALNY - miesięcznik poświęcony ostatniej posłudze, pismo przedsiębiorców pogrzebowych, administratorów cmentarzy i kamieniarzy. Ukazuje się w prenumeracie.

Redakcja: tel. (0-22) 631-04-09, tel/fax (0-22) 26-87-60. Dyżur w redakcji 8.00-16.00 Adres do korespondencji: ● AESTIMO Sp. z o.o. "Przeгляд Funeralny", 01-059 Warszawa, ul. Okopowa 29/8 lub 00-953 Warszawa 37, skrytka pocztowa 81 (przesyłki polecone i o większych formatach).

Redagują: Krzysztof Baranowski (Opole - Wrocław), Jan Bryłowski, Wojciech Krawczyk (redaktor naczelny), Iwona Mendin.

Redakcja nie zwraca materiałów nie zamówionych. Zastrzega sobie prawo redagowania i skracania nadesłanych tekstów. Nie odpowiada za treść reklam i ogłoszeń.

Wydawca: Biuro Informacji Funeralnej i Obrzędowej AESTIMO Sp. z o.o.

Skład, łamanie i opracowanie graficzne: Wydawnictwo GRAFIA, Warszawa, tel/fax/modem 633-12-35. Druk: "Librex" Warszawa, tel. 11-08-48

KREMACJA NA ŚWIECIE

JAPONIA	98,3%
DANIA	69,4%
SZWECJA	64,7%
CHRL	36,4%
NORWEGIA	30,2%
FINLANDIA	20,0%
ISLANDIA	16,7%
HISZPANIA	4,8%
BRAZYLIA	3,2%
WŁOCHY	1,9%
POLSKA	0,1%

Od 20.08.93r. do 04.07.96r. w poznańskim Zakładzie Kremacji SP "UNIVERSUM" wykonano 2000 kremacji.

Giżycko

SKANDAL W SZPITALU

Za pośrednictwem firm pogrzebowych z Giżycka (woj. suwalskie), przekazano nam kilka skarg mieszkańców tego miasta na praktyki pracowników ZOZ zatrudnionych w szpitalu przy ul. Warszawskiej.

Pracownicy szpitala prowadzą w lecznicy nielegalny zakład pogrzebowy, którego praktyki wydaje się osłaniać ordynator i ZOZ. Wszystkie zlecenia na organizację pochówku osób zmarłych w szpitalu wykonywać może jedynie "szpitalna" firma pogrzebowa, a przekazanie zlecenia na pogrzeb firmie z "miasta" wymaga zgody ordynatora (!?), co jest oczywistym bezprawiem. Wbrew przepisom regulaminu o bezpłatnym przygotowaniu ciał zmarłych do pogrzebu, "szpitalnicy" pobierają od rodzin osób zmarłych w lecznicy słone, nie ewidencjonowane opłaty. Np. stawka za przygotowanie ciała wynosi od 50 do 100 zł, przechowanie przez dobę w chłodni - 50 zł, wstawienie ciała w trumnie do kaplicy szpitalnej - 200 zł. Praktyki te polecamy uwadze suwalskiego lekarza wojewódzkiego.

SPRZEDAŻ

● Samochód pogrzebowy Volvo 265, rok prod. 1983, przebieg 80 tys. km, zabudowa Rappold.

Cena: 18.000 zł.

● Karawan Citroen CX, rok prod. 1986, przebieg 70 tys. km, zabudowa Rappold.

Cena: 20.000 zł.

Piotr Skrzypczak, Drawsko Pomorskie, tel. 0-961/340-05

● Cła na karawany ● Pielgrzymka ● Łapówkarstwo

WALNE ZGROMADZENIE
STOŁECZNEGO ZRZESZENIA

13 czerwca br. odbyło się Walne Zgromadzenie Stołecznego Stowarzyszenia Przedsiębiorców Pogrzebowych, któremu przewodniczył prezes Zarządu Jan Krzysztof Szczuciński. Prezes Sądu Koleżeńskiego, Włodzimierz Doligalski, przedstawił reklamacje wniesione przez klientów do właścicieli sześciu stołecznych firm pogrzebowych, informując że w trzech przypadkach udało się załatwić skargi polubownie.

Omawiano też informację Izby Skarbowej nt. podatku VAT. Przedstawiono w niej sytuację i tryb, w jakich VAT musi być naliczany i odprowadzany do US. Prezes Szczuciński przedstawił projekt wniosku (opracowanego wspólnie z Ogólnokrajowym Stowarzyszeniem Przedsiębiorców Pogrzebowych) o uznanie samochodów pogrzebowych za pojazdy specjalistyczne i tym samym o zniesienie na nie cła. Wniosek ma być złożony niebawem w Urzędzie Rady Ministrów, Głównym Urzędzie Cel i kilku ministerstwach.

Zebrani zapoznali się z nowym regulaminem, obowiązującym grabarzy na największym w Europie - Cmentarzu Bródzińskim. Uznali, że regulamin sprzyja klientom i zakładom pogrzebowym. Problemem jest natomiast egzekwowanie jego postanowień dotyczących wystawiania rachunków przez grabarzy. W tej sprawie odbędzie się wkrótce spotkanie przedstawicieli SSPP z dyrektorem zarządu nekropolii.

Postanowiono, że w końcu roku odbędzie się I Ogólnokrajowa Pielgrzymka Pogrzebowników do Częstochowy, którą poprowadzi duszpasterz środowiska, ks. Tomasz Król.

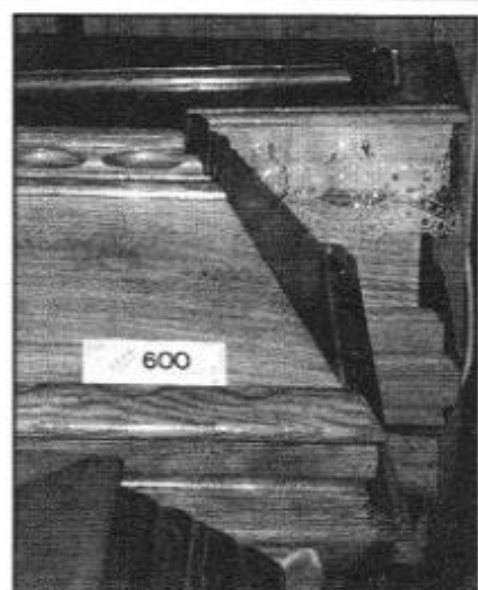
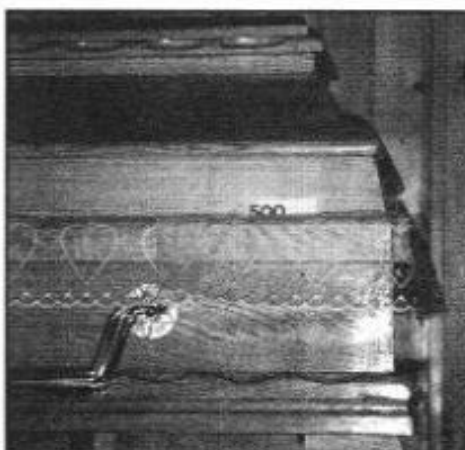
Po burzliwej dyskusji, stołeczni przedsiębiorcy ustalili "czarną listę" siedmiu warszawskich firm, wręczających systematycznie łapówki pracownikom pogotowia ratunkowego za informacje o zmarłych. Cena takiej informacji sięga już 5 mln starych złotych.

ZAMIENIĘ
peugeot 505

rok prod. 1987, 2,5 l diesel
(trumna + 2 os.) na poloneza
typ DC (trumna + 4 os.).

Dorota Denisiewicz,
Koźminek (woj. kaliskie)
tel. (0-62) 137-11 w. 132
(wieczorem)

Dobry przykład dla innych przedsiębiorstw pogrzebowych. W firmie prowadzonej w Jaworznie (woj. katowickie) przez Jerzego Grabskiego i Andrzeja Struskiego wszystkie trumny, znajdujące się w sali ekspozycyjnej, posiadają metki z cenami. Unieвозмоżliwia to sprzedaż trumien "po uważaniu", wedle szacowania klienta



pod kątem zasobności portfela. Taka jawność nie szkodzi przedsiębiorstwu - należy ono do największych i najbardziej renomowanych w mieście.



I WARSZAWSKI SALON BRANŻY CMENTARNEJ KULT `96

27-29 września 1996

Warszawa, Hala "MERA", ul. Bitwy Warszawskiej 1920r.

Organizatorzy: **BARTEXPO s.c.** Agencja wraz z PPHU: "JĘDRUŚ"

Prezentacja wyrobów przemysłu akcesoryjnego produkującego dla przedsiębiorstw funeralnych oraz oferty usługowej firm pogrzebowych i kamieniarskich.

Kremacja - urządzenia, oferta usług i formy pochówku

Balsamacja - sprzęt i chemia do tanatopraksji

Obrzędy pogrzebowe różnych religii i kultur

● Wyposażenie cmentarzy i kaplic przedpogrzebowych ● Trumny, sarkofagi, urny ● Elementy wewnętrznego i zewnętrznego wystroju trumien ● Karawany i inne pojazdy pogrzebowe ● Wózki i windy ● Wyposażenie prosektoriów, chłodnie, sprzęt prosektoryjny, chemia pogrzebowa ● Komputery w firmach pogrzebowych i zarządach cmentarzy ● Surowce, materiały i wyroby kamieniarskie ● Rośliny, wieńce, kwiaty ● Znicze, świece, lampiony

Przedmiotem ekspozycji będą także dzieła artystów, których twórczość nawiązuje do tematyki śmierci i pochówku

a w szczególności: ● rzeźby ● malarstwo sakralne ● sztukaterie ● poligrafia ● kowalstwo artystyczne i metaloplastyka ● muzyka pogrzebowa

Jako impreza towarzysząca planowany jest pokaz dewocjonaliów, wyrobów jubilerskich, krawieckich i innych akcesoriów związanych z różnymi obrzędami, a także ekspozycja wyrobów rzemiosła i dzieł sztuki dotyczących wyobrażenia życia pozaziemskiego w religii i kulturze.

Zapraszamy

Organizator i Biuro Targów: - **BARTEXPO Agencja s.c.**

02-670 Warszawa ul. Puławska 240/60

tel. (0-22) 43-99-14 także (0-81) 51-45-04

fax. (0-22) 43-99-14 także (0-22) 633-95-45

tel. (0-22) 631-04-09

Informacje: Organizatorzy i **PRZEGLĄD FUNERALNY**

Reklama i katalog - **DRUKSERWIS** Agencja Reklamowo-Wydawnicza,

02-695 Warszawa, ul. Beldan 1/89,

tel/fax. (0-22) 43-78-53



FIRMA PRODUKCYJNO - USŁUGOWO - HANDLOWA

32 - 300 O L K U S Z , u l . R y d l a 8

tel. (0-35) 43 01 59, tel/fax 43 17 65

oferuje:

- Przeróbkę samochodów wszystkich marek, z przedłużaniem nadwozia, na profesjonalne karawany (zgodnie z wytycznymi Ministerstwa Zdrowia)
- Indywidualne wyposażenie według życzenia Klienta (montaż dużych szyb, stałej przegrody metalowej, zabezpieczenia trumny, rolek i wózków do transportu trumny)
- Możliwość sprzedaży ratalnej bądź leasingu samochodu po zabudowie
- Na czas adaptacji samochodu firma **STOLKOS** może wypożyczyć Klientowi wysokiej klasy karawan



Karawan mercedes 124 przygotowany dla firmy pogrzebowej z Jaworzna (woj. katowickie)

Kultura pogrzebowa

PAMIĄTKA PO CMENTARZU OFIAR DŻUMY

W zupełnie nieoczekiwanym miejscu, bo pośród blokowisk warszawskiego osiedla Bródno wyrasta nagle kilkumetrowa kolumna zwieńczona krzyżem. Stoi ona przy wyasfaltowanej osiedlowej ścieżce, równoległe do ulicy Malborskiej. Już na pierwszy rzut oka widać, że jest to relikwiarz bardzo dawnych czasów. Wymurowana z cegły i otynkowana okrągła kolumna wyrasta z niezbyt okazałego postumentu o czterech bocznych ścianach.

Na jednej z tych ścian zachowała się kamienna tablica z inskrypcją, której treść dziś z trudem możemy odczytać:

D. O. M.

*Tu Michał Walmborg
powietrzem ruszony
z synem y córką leży
który ot swej żony
tą pamiątkę odbiera
prosząc mijających
do Boga o westchnienie
za duszę leżących
w dzień drugi września
wiek skończył doczesny (?)
w rok pański tysiąc
siedemset i ósmy.*

Kolumna-nagrobek jest jedyną pozostałością po cmentarzu ofiar epidemii dżumy z lat 1708-1709. Nie wiemy, kim był Michał Walmborg. Prawdopodobnie mieszkał w Warszawie lub w którejś z otaczających ją licznymi jurydyk. Musiał być człowiekiem zamożnym skoro żona jemu i dzieciom wystawiła pomnik.

Zabytek pochodzi z ciekawych, ale i strasznych czasów. Toczyła się właśnie Wielka Wojna Północna. Kraj pustoszyły wojska szwedzkie, rosyjskie i rodzime - zwolenników króla Augusta II Sasa (jednocześnie elektora saskiego) i wybranego pod osłoną wojsk szwedzkich drugiego króla - Stanisława Leszczyńskiego. Wojnie w tych czasach towarzyszyły zwykle głód i zarazy.

Najgroźniejsza z nich była właśnie dżuma, nazywana wówczas "morowym powietrzem". Choroba ta występowała w trzech postaciach: płucnej, posocznicy i dymienicznej. Odmiana płucna przebiegała podobnie do zapalenia płuc i zawsze kończyła się śmiercią. Odmiana przebiegająca jako posocznica - czyli zakażenie całego organizmu zarazkami dżumy roznoszonymi przez krew - także nie dawała szans przeżycia. Tylko odmianę dymieniczną dżumy przeżywał niewielki procent chorych. Ta postać choroby atakowała najpierw węzły chłonne wokół szyi i w pachwinach, rzadziej pod pachami, gdzie tworzyły się ogniska zapalne, a następnie tzw. guzy dymieniczne, uniemożliwiające odpływ ropy. Powodowało to trudny do opisania ból. Pewną ulgę mogło przynieść przecięcie dymienicy przez ówczesnych chirurgów. O tych jednak podczas zarazy było trudno, biorąc pod uwagę masowość zachorowań a także ich zwykły, ludzki strach przed zarażeniem. Chorzy umierali w gorączce i potwornych męczarniach, często opuszczeni przez

swych najbliższych.

Dżuma roznoszona była głównie przez pchły żerujące na szczurach. Epidemii wśród ludzi poprzedzała epidemia wśród szczurów. Kto czytał słynną powieść Alberta Camusa "Dżuma" na pewno nie zapomni opisu śmierci tysięcy szczurów, które w agonii wychodziły na ulice algijskiego Oranu. Po masowej śmierci swych pierwotnych żywicieli - szczurów, pchły przenosiły się na ludzi, szerząc wśród nich zarazę.

Największa w dziejach epidemia dżumy w połowie XIV wieku pochłonęła 1/3 ludności ówczesnej Europy. Zaraza z lat 1708-1709, z której pochodzi opisywany nagrobek była też jedną z najpoważniejszych. W całej Rzeczypospolitej zmarły na nią setki tysięcy ludzi. Mocno dotknęła ona Warszawę, a bardziej jeszcze Gdańsk, w którym "morowe powietrze" uśmierciło ponoć połowę mieszkańców.

W miastach dawnej Polski, by uchronić się przed skutkami zarazy, lub znacznie je złagodzić, podejmowano szereg mniej lub bardziej skutecznych środków organizacyjno-sanitarnych i praktyk religijnych. W kościołach odprawiano nabożeństwa błagalne, czyniono śluby poprawy, obiecywano vota dziękczynne za zachowanie od śmierci, a tłumne procesje obchodziły wszystkie zakątki miasta. Na ulicach palono ogniska, a w kościołach bito w dzwony, by "poruszyć" czy też "oczyszczyć powietrze". Wyznaczano urząd "burmistrza powietrznego", który sprawował rządy i egzekwował rygory sanitarne w czasie zarazy.

Chorych umieszczano w szpitalach, często poza murami miasta, lub pozostawiano w domach, zabijając drzwi i okna deskami. Zdarzało się, że rekonwalescenci, którzy przeżyli chorobę, umierali z głodu uwięzieni w swych domach. Zmarłych często chowano daleko za miastem. Tak usytuowany był właśnie cmentarz ofiar zarazy z 1708 roku, z którego pomnik przetrwał do naszych czasów.

W licu jego cokołu tkwi wspomniana już kamienna tablica z inskrypcją. Po bokach cokołu są puste miejsca po dwóch jeszcze tablicach. Czy były na nich portrety zmarłych, czy też modlitwy za ich dusze? Tego się już nie dowiemy. Zachowana tablica jest również w złym stanie. Litery są trudno czytelne, a wykruszone brzegi tablicy pozwalają się tylko domyślać początku jednych i końców innych wyrazów. W dolnej części tablica ma ślad po kuli - pamiątkę po którejś z wojen.

Tego typu pomniki - kolumny zwieńczone krzyżem - stawiano niekiedy jako votum w podziękowanie za oszczędzenie od morowej śmierci. Ten jednak postawiono jako nagrobek.

ROBERT WILCZEK

R. Liebchen komentuje

UWAGA NA VAT!

Niejasność w sprawie, za jakiego rodzaju usługi wykonywane w naszej branży naliczać VAT - powoduje, że przedsiębiorcy bardzo często odstępują od placenia podatku od wartości dodanej. Tym samym muszą liczyć się z możliwością placenia kar w postaci odsetek za zwłokę, nakładanych przez kontrolę skarbową. Namawiałbym przedsiębiorstwa pogrzebowe do "wchodzenia" w VAT i prowadzenia w związku z tym pełnej księgowości. Podatek bowiem staje się coraz bardziej powszechny i wkrótce obowiązek jego naliczania obejmie absolutnie wszystkie podmioty gospodarcze. Jak słyszałem, bliska jest chwila, że od sprzedaży trumien będziemy płacić VAT, a więc lepiej wcześniej przygotować się na to, co i tak nieuchronnie.

Jak wiadomo, interpretacją przepisów w sprawie klasyfikacji działalności gospodarczej - i jednocześnie wykładnią w sprawie placenia bądź nieplacenia podatku - zajmuje się Główny Urząd Statystyczny i wojewódzkie urzędy statystyczne. Izby i urzędy skarbowe działają więc w tym względzie na podstawie ustaleń urzędów statystycznych. Stąd rozstrzygnięcie wszelkich wątpliwości w sprawie VAT nie jest ich rzeczą. Odwołania kierować należy wyłącznie do GUS.

Nasza branża została sklasyfikowana pod numerem statystycznym 9303. **Generalnie: wykonując usługi pogrzebowe, jesteście zwolnieni z VAT, ale pod warunkiem, że wszystkie czynności składające się na obsługę pogrzebu są podejmowane na podstawie zlecenia na organizację pochówku.** Może więc się zdarzyć, że dostarczając trumnę, przygotowując zwłoki do inhumacji, wnosząc i wynosząc trumnę z ciałem, przewożąc zwłoki w mieście, w kraju lub za granicę - **zapłacimy mimo to VAT, ponieważ nie otrzymaliśmy zlecenia na pogrzeb.** Dotyczy to np. sytuacji, kiedy otrzymujemy jedynie zlecenie (od władz miasta, szpitala, bądź rodziny) wyłącznie na przewóz zwłok. Czynność ta jest obciążona 7% VAT, bowiem nie obejmuje wykonania pogrzebu a jedynie transport osób. Jak więc widzimy, to co wydaje się usługą pogrzebową - w myśl interpretacji GUS - wcale nią nie jest.

Radzę zatem - ze względu na możliwość popełnienia kosztownego błędu - każdą czynność pogrzebową wykonywać na podstawie zlecenia na pogrzeb. Natomiast przy wypisywaniu rachunków, zalecałbym sporządzanie dwóch osobnych: jednego za trumnę i drugiego - za usługę pogrzebową. Pozwoli to uniknąć nam ewentualnych kłopotów i kar ze strony fiskusa.

SPRZEDAŻ KARAWANÓW BELLA OPEL ASTRA

P.P. "BELLA" uruchomiła sprzedaż samochodów pogrzebowych BELLA OPEL ASTRA.

Montaż nadwozia może być przeprowadzony na samochodzie bazowym zarówno nowym, jak i używanym Opel Astra typ CARAVAN (LIEFERVAGEN lub COMBI).

Na wszystkie samochody BELLA OPEL ASTRA udzielamy 12-miesięcznej gwarancji.

Dla wygody naszych Klientów stosujemy różnorodne formy sprzedaży:

● **sprzedaż gotówkową samochodów nowych lub używanych** ● **sprzedaż ratalną** ● **leasing.**

Procedury sprzedaży zostały maksymalnie uproszczone - dla załatwienia niezbędnych formalności wystarczy jedno spotkanie!

Dokumenty wymagane przy sprzedaży ratalnej:

- ▲ dokumenty rejestrowe firmy, tj: numer statystyczny REGON, umowa spółki cywilnej (tylko dla s.c.), zaświadczenie o wpisie do ewidencji działalności gospodarczej (osoby fizyczne i spółki cywilne), akt notarialny i wypis z właściwego rejestru sądowego (osoby prawne), nr NIP (dla płatników VAT),
- ▲ zaświadczenie z ZUS oraz właściwego Urzędu Skarbowego o nie zaleganiu z podatkami, a w przypadku osób fizycznych i spółek cywilnych dodatkowo o wysokości dochodów,
- ▲ bilans i rachunek wyników za ostatni okres sprawozdawczy CIT-2 lub F-01 (dla osób prawnych), deklaracja podatkowa za ostatni miesiąc PIT-5 (dla osób fizycznych),
- ▲ wniosek o kredyt ratalny (druk bankowy)

Kredytowaniem objęty jest zakup samochodów nowych i używanych przez okres od 12 do 60 miesięcy. Udział własny Kupującego już od 20%. Kredyt jest udzielany w formie bezgotówkowej.

Zabezpieczeniem bankowym transakcji sprzedaży ratalnej jest ustanowienie zastawu na pojeździe na rzecz Banku (wpis do dowodu rejestracyjnego) oraz cesja praw polisy ubezpieczeniowej Auto-Casco na rzecz kredytodawcy, w przypadku osób fizycznych posiadających wspólnotę majątkową - weksel własny poręczony przez współmałżonka.

Przykładowe oprocentowanie kredytów ratalnych:

okres spłaty kredytu w miesiącach	oprocentowanie w stosunku rocznym (nominalne)	oprocentowanie realne w skali rocznej
12	29%	15,6%
36	31%	15,9%
60	32%	16,3%

Dokumenty wymagane przy leasingu:

- ▲ dokumenty rejestrowe firmy (jak przy sprzedaży ratalnej),
- ▲ zaświadczenie z ZUS oraz właściwego Urzędu Skarbowego o nie zaleganiu ze składkami i podatkami,
- ▲ udokumentowane obroty firmy za okres 12 miesięcy poprzedzających podpisanie umowy (PIT, CIT, zaświadczenie z Urzędu Skarbowego o wysokości dochodów),
- ▲ numer statystyczny REGON, numer NIP (dla płatników VAT), pieczęć firmy,
- ▲ pełnomocnictwo osób uprawnionych do składania oświadczeń w zakresie praw i obowiązków firmy (dla osób prawnych), dowód tożsamości.

Umowa leasingu operacyjnego środków trwałych może zostać zawarta na okres od 12 do 36 miesięcy (w indywidualnych przypadkach do 60 miesięcy). Pierwsza wpłata wniesiona przez Leasingobiorcę składa się z opłaty wstępnej (od 10% do 30%) oraz kaucji gwarancyjnej (10%). Opłata wstępna stanowi dla Leasingobiorcy koszt uzyskania przychodu.

Zabezpieczeniem transakcji jest kaucja w wysokości 10% wartości leasingu netto oraz weksle. Podstawowe zalety leasingu to umożliwienie realizacji dowolnej inwestycji bez angażowania własnych środków obrotowych, zachowanie niezmiennej zdolności kredytowej firmy, preferencje podatkowe, brak przeszkód do uzyskania kredytów bankowych na inne cele firmy, niższy koszt w porównaniu z kredytem bankowym, ograniczenie do minimum formalności ze strony Klienta.

Wszystkie warunki Umowy Leasingu negocjowane są indywidualnie.

Przykładowe koszty leasingu operacyjnego:

okres leasingu w miesiącach	kaucja w %	opłata wstępna w %	opłata miesięczna w %	łącznie opłaty leasingowe w %
12	10	20	8,26	119,1
24	10	20	6,04	128,7
36	10	20	4,08	166,8

PRZECZYTAJ UWAGNIE !!! ZASTANÓW SIĘ ??? WEŹ POD UWAGĘ, ŻE:

Tylko dzięki nam możesz zostać właścicielem taniego i nowoczesnego samochodu klasy europejskiej, jakiego jeszcze nie ma Twoja konkurencja!!!

Przedsiębiorstwo Produkcyjne BELLA Sp. z o.o.
ul. Baonu Zośka 16, 05-092 WARSZAWA-ŁOMIANKI

tel.(0-22) 751-19-40, 751-19-41, fax 751-19-39, tlx 813953 bella pl.

ZAMIANĘ ZWŁOK ODKRYTO W TRAKCIE POGRZEBU

(dokończenie ze str. 1)

prosektorium trafił dzięki układowi i oszustwu. Naraził przy tym na szwank dobre imię branży pogrzebowej w mieście.

Oba prosektoria w kędzierzyńsko-kozielskich szpitalach były w swoim czasie wydzierżawione prywatnym firmom pogrzebowym. Jedną z nich pod nazwą "Adonis" należała właśnie do Andrzeja S. i Wiesława B. Latem 1994r. wygrała przetarg na "jedynekę". - *Trudno było nie wygrać, wylicytowali taką stawkę czynszu za metr kwadratowy, że konkurencja nie była w stanie ich przebić* - mówią inni przedsiębiorcy. Wiedzieli bowiem, że i tak zostanie obniżona o połowę. Istotnie - w umowie dzierżawy podano dwukrotnie mniejszą powierzchnię niż ta, o którą toczył się przetarg.

Zdaniem przedsiębiorców było to możliwe, gdyż panowie S. i B. mieli bardzo dobre układy z szefową kędzierzyńsko-kozielskiego ZOZ. Dlatego też, twierdzą przedsiębiorcy i mieszkańcy Kędzierzyna-Koźła, było możliwe tolerowanie prywaty i bezprawia panów S. i B.

Wspólnicy nie zapłacili ZOZ. ani grosza czynszu, natomiast sami wzbogacili się o jakieś 0,5 mld starych złotych. Pobierali opłaty za wydanie zwłok i przygotowanie ich do pochówku. Sięgały one nawet 2 mln starych zł. Tymczasem wiadomo, że w myśl regulaminu postępowania w razie śmierci (instrukcja MZIOS z 1961r.) - nadal obowiązującego społecznej służbę zdrowia - czynności te są bezpłatne.

Firma "Adonis" jest winna ZOZ. około 200 mln zł z tytułu niezapłaconego czynszu i odsetek. Umowę dzierżawy rozwiązano po ośmiu miesiącach, ale

należność nie została uregulowana do dziś. Rozwiązano ją po interwencji władz gminy. - *Byliśmy pod naciskiem oburzonych mieszkańców* - mówi Dariusz Jorg, wiceprezydent Kędzierzyna-Koźła.

Mimo rozwiązania umowy i istnienia długu, Andrzej S. pozostał w prosektorium na stanowisku laboranta sekcyjnego. Nawet wówczas, gdy wyszło na jaw, że dokumenty poświadczające jego kwalifikacje są sfałszowane. Prokuratura w Kędzierzynie-Koźlu skierowała do sądu akt oskarżenia przeciwko niemu, byłemu wspólnikowi Wiesławowi B. i lekarzowi Śląskiej Akademii Medycznej w Katowicach o sporządzenie zaświadczenia o ukończeniu kursu laborantów sekcyjnych.

Dyrektor szpitala Maryszewska-Korek twierdzi, że nie wie by w prosektorium zamieniono zwłoki ofiar wypadku pod Komornem. Mówi, że nikt nie zgłaszał jej takiego wypadku. Tymczasem właśnie najpierw do niej poszli na skargę rodzice jednego z zamienionych zmarłych.

Prokurator Mrozek choć nie chce oceniać pracy prosektorium, przyznaje, że już zdarzały się kłopoty z identyfikacją zwłok. Zaproponowano więc dyrekcji ZOZ i policji uregulowanie tej kwestii. Dyrektor Maryszewska-Korek twierdzi jednak, że wcześniej nieprawidłowości wynikały z pracy policji, ale obecnie już to się nie zdarza.

Ustaliliśmy, że Andrzej S. nie poniósł żadnych konsekwencji służbowych ani dyscyplinarnych - nadal pracuje na tym samym stanowisku.

Przedsiębiorcy pogrzebowi, których ta sprawa bezpośrednio dotyka są oburzeni. Okoliczności sprawy rzucają cień przede wszystkim na nich. - *Zamiana została odkryta na cmentarzu pełnym ludzi. Ofiary wypadku to powszechnie znani mieszkańcy Kędzierzyna, tu też mieszkają ich rodziny* - mówi Stanisław F., organizator fatalnego pochówku. - *Jest to skandal - ciężkie wykroczenie przeciwko rzetelności zawodowej* - dodaje. - *Albo choć nie my jesteśmy jego sprawcami, nasza przede wszystkim opinia narażona jest na szwank. Trudno to będzie odrobić.*

Krzysztof Baranowski

W pierwszych dniach czerwca przedstawiciele Ogólnokrajowego Stowarzyszenia Przedsiębiorców Pogrzebowych udali się z krótką wizytą do Niemiec. Kilkuosobowej delegacji przewodniczył prezes OSPP Tadeusz Czarotorski.

Organizatorem pobytu był Ingo Rappold - właściciel Zakładów Budowy Karoserii i Samochodów RAPPOLD GmbH w Wülfrath. Członkowie OSPP gościli pana Rappolda podczas tegorocznego Walnego Zgromadzenia w Warszawie.

Celem wyjazdu było m.in. nawiązanie bliższych kontaktów z niemiecką organizacją zrzeszającą przedsiębiorców pogrzebowych, zapoznanie się z jej strukturami, metodami działania, a także zakresem usług świadczonych na rzecz klientów przez naszych zachodnich sąsiadów.

Polscy przedsiębiorcy zostali przyjęci przez prezesa Bundesverband des Deutschen Bestattungsgewerbes e.v. - *Wolfganga Zochara* oraz wiceprezesa organizacji, a zarazem redaktora naczelnego "Bestattungsgeverbe" - branżowego miesięcznika dla przedsiębiorców niemieckich - *Jürgena Bethke*.

Dyskutowano o przepisach i rozwoju branży w obu krajach. Strona polska przedstawiła stan naszego rynku usług pogrzebowych. Zasygnalizowała też poczynania zmierzające do wprowadzenia w życie nowego "prawa funeralnego".

Niemieccy rozmówcy zrewanżowali się informacjami o swojej organizacji, która zrzesza około 3.000 członków. Mimo dobrowolnej przynależności, poza jej strukturami pozostaje tylko 500 małych firm. W większości są to zakłady prowadzące działalność produkcyjną na rzecz przemysłu pogrzebowego.

Zrzeszeni przedsiębiorcy tworzą związki regionalne skupione w 15 oddziałach terenowych, odpowiadających naszym województwom. Rolę koordynującą sprawuje Krajowy Zarząd z siedzibą w Düsseldorfie. Zachętą do zasilenia szeregów organizacji są szkolenia obejmują-

SPRZEDAM

Karawan Cadillac

"krążownik", rok prod. 1977, srebrny metalic, 2 trumny + "zimne łóżko", nowe opony, silnik - stan idealny, wspomaganie, automatyczna skrzynia biegów, klimatyzacja, lampiony i relingi na życzenie, długość - 7,15 m.

Cena - 25 tys. zł

tel. Warszawa (0-22) 631-04-09

Polscy przedsiębiorcy pogrzebowi z wizytą w Niemczech

WSZYSTKO CO NAJLEPSZE



Gości z Polski podejmowali przedstawiciele Federalnego Związku Przedsiębiorców Pogrzebowych: prezes Wolfgang Zochar (drugi od prawej) oraz wiceprezes Jürgen Bethke, (pierwszy od prawej), będący również redaktorem magazynu pogrzebowego "Bestattungsgewerbe"

ce szeroki zakres tematyczny. Na ukę kończy wręczenie świadectwa wystawionego przez krajową izbę rzemieślniczą.

Niemieckie zrzeszenie powołało cztery firmy prowadzące działalność gospodarczą na rzecz środowiska. Jedna z nich organizuje targi funeralne BEFA, inna zajmuje się szkoleniem przedsiębiorców pogrzebowych. Dwie pozostałe - to firma wydawnicza i spółka pełniąca rolę pośrednika między towarzystwami ubezpieczeniowymi, a klientami. W Niemczech, podobnie jak w innych krajach europejskich, można oszczędzać na pokrycie kosztów własnego pochówku lub wnieść jednorazową opłatę przeznaczoną na ten cel.

Polisą można objąć zakup miejsca na cmentarzu i odpowiednich akcesoriów oraz organizację uroczystości pogrzebowych. Można też zlecić wymeldowanie z miejsca zamieszkania, likwidację mieszkania, telefonu, sprzedaż samochodu oraz rozwiązanie członkostwa w organizacjach społecznych.

Niemcy chętnie korzystają z oferty ubezpieczycieli. Średni koszt pochówku kształtuje się na poziomie 3.500 DM, a rodzinom zmarłych wypłaca się zasiłek w wysokości 2.100 DM. Dodatkowe ubezpieczenie umożliwia pokrycie tej różnicy i jest gwarancją wykonania innych zleconych czynności. Obyczajem, od dawna panującym w Niemczech, jest pisemne powiadomienie o śmierci członka rodziny bądź znajomego. Obowiązek redagowania i rozsyłania wiadomości spoczywa na firmie pogrzebowej. Poza tą dodatkową czynnością, niemieckie przedsiębiorstwa funeralne świadczą na rzecz klienta te same usługi, które oferują polskie funeraria wiodące w branży.

Wymierną korzyścią spotkania w Düsseldorfie jest zapowiedź współpracy między obydwojema organizacjami przedsiębiorców pogrzebowych.



Salon motoryzacyjny firmy Rappold w Wülfrath. Najnowocześniejsze w Europie samochody pogrzebowe: karawany na podwoziu mercedesa 124 i forda scorpio.

Polska delegacja odwiedziła również Zakłady Rappolda znane na naszym rynku z wysokiej jakości samochodów pogrzebowych. Obszerny wywiad z właścicielem, a także ofertę używanych karawanów zamieściliśmy w poprzednim wydaniu "PF" (Materiały poświęcone firmie i Ingo Rappoldowi publikujemy również w tym wydaniu). Warto jednak wspomnieć, że wyposażenie i technologia fabryki wywołują tak samo duże wrażenie, jak oferowane przez nią pojazdy. Wizytówką firmy, poza różnego rodzaju samochodami opuszczającymi hale produkcyjne, jest imponujący salon wystawowy. Pobyt w Niemczech kończyło zwiedzenie firmy pogrzebowej Carl Salm, którą przedstawiamy na łamach tego wydania "PF"

Düsseldorf, Iwona Mendin



Salon Rappolda z zewnątrz.

Düsseldorf

DOM POGRZEBOWY



Witryna firmy pogrzebowej CARL SALM przy Andreasstraße

W Düsseldorfie, w zwartej zabudowie przy Andreasstraße, mieści się firma pogrzebowa o wieloletnich tradycjach. Założył ją Carl Salm w 1845 roku. Firma (początkowo fabryka trumien) do dzisiaj pozostaje w rękach rodziny SALM, a prowadzą potomkowie założyciela w szóstym pokoleniu. Funerarium nie jest wstydliwie ukryte w cichym, odległym od ludzkich oczu zakątku miasta, lecz zajmuje dwie rozległe witryny na uczęszczanej ulicy. Może

to zdumiewać tym bardziej, że placówka świadczy pełen zakres usług pogrzebowych, łącznie z przechowywaniem zwłok. Nie powoduje to protestów okolicznych mieszkańców.

Obiekt jest przestronny, zajmuje bowiem rozległy parter i podziemne kondygnacje. Ciekawie zaprojektowany układ pomieszczeń umożliwia sprawne funkcjonowanie zakładu.

Wchodząc do firmy trudno zorientować się, jaki rodzaj działalności prowadzi. Po obu stronach

szerokiego korytarza znajdują się pomieszczenia biurowe. Nieco dalej, w skromnie lecz estetycznie urządzonej sali, przyjmuje się klientów. Ekspozycję trumien umieszczono w osobnym pomieszczeniu. Prezentowane wzory są zróżnicowane, choć przeważają modele masywne, wysokie. Ozdobą wnętrza jest - częściowo odbudowana - historyczna studnia, którą odnaleziono kilka lat temu, podczas prowadzenia prac budowlanych.

W głębi budynku znajdują się kaplice. Największa z nich, zwana Apostolską, mieści kilkadziesiąt osób. Jak się dowiedzieliśmy, wykorzystuje się ją głównie przy ceremoniach poprzedzają-



Mała kaplica, w której najbliżsi żegnają zmarłych



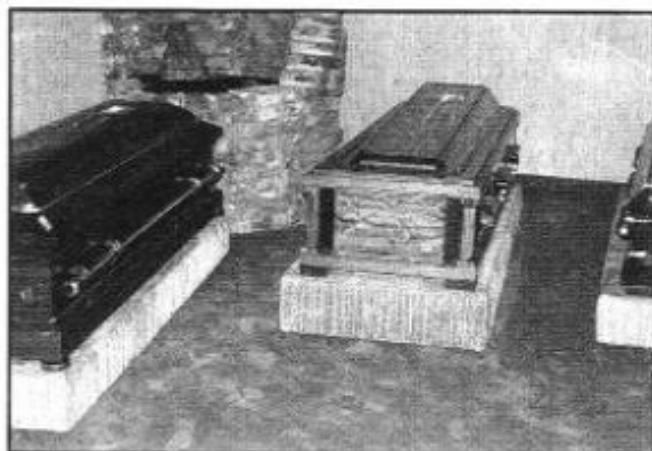
Kaplica Apostolska

cych pochówki kremacyjne. Oszczędny wystrój, półmrok i zieleń sprzyjają atmosferze powagi i zadumy.

Podobnie urządzone małe, klimatyzowane kaplice, w których rodziny żegnają bliskich zmarłych przed ostatnią drogą.

We wnętrzu obiektu zarysowuje się wyraźny podział na dwie odrębne części. Jedną z nich stanowi kompleks pomieszczeń dostępnych dla klientów. Widać tu dbałość o szczegóły: odpowiednie rozmieszczenie punk-

W CENTRUM MIASTA



Ekspozycja trumien na tle częściowo odbudowanej, historycznej studni

tów świetlnych i elementów zdobniczych komponujących tło i nie rozpraszających uwagi. Panuje uroczysty, stosowny do okoliczności nastrój.



Ekspozycja trumien



Regał z urnami



Polscy przedsiębiorcy na tle chłodni.

U sufitu umocowano podnośnik zakończony obejmami z pasów.

Podziemne kondygnacje kryją przed postronnymi osobami rozległe zaplecze. Mieści się tu wielostanowiskowy garaż, w którym następuje rozładunek samochodów przywożących zwłoki. Wygospodarowano też miejsce do przechowywania kwiatów i układania wieńców.

W innej części budynku znajdują się pomieszczenia warsztatowo-gospodarcze.

Duży magazyn trumien i akcesoriów pogrzebowych sąsiaduje z chłodniami i stanowiskiem do

wykonywania toalety zmarłych, a także poważniejszych zabiegów, np. tanatopraksji. Nie ma tu jednak stacjonarnego stołu sekcyjnego stanowiącego wyposażenie większości prosektorii. Jest natomiast, podwieszony u sufitu podnośnik zakończony obejmami z pasów. Właściciele firmy twierdzą, że wykorzystywany jest rzadko, i tylko wtedy, gdy dyżur pełni jeden pracownik.

Zwłoki przyjmowane do przechowania w

chłodni oraz przygotowane do pożegnania z rodziną, przewożone są windą łączącą kondygnacje. Dodać należy, że firma Carl Salm, jako pierwsza w Niemczech, otrzymała zezwolenie na przechowywanie zwłok i ekspozycję ich podczas pożegnania w kaplicy. Było to w roku 1965. Generalne zezwolenie, obejmujące wszystkie firmy w kraju, wydano dopiero w 1980 roku. Funerarium przy Andreasstraße pełni dyżur 24 godziny na dobę, także w niedziele i dni świąteczne.

Iwona Mendin

zdjęcia z prospektu firmy CARL SALM oraz autorki



Podziemny garaż



Pamiątkowe zdjęcie na zakończenie wizyty. Ruchem dyryguje jeden z potomków założyciela firmy, Raimund Salm

Ingo Rappold poleca

SZYK I PERFEKCJA



Ingo Rappold - lat 54, jest inżynierem, specjalistą budowy maszyn (odbył studia politechniczne w Berlinie i Monachium). Pasjonuje się muzyką, sportem i ogrodnictwem. Jeździ mercedesem i porsche 911.

Istniejące od 1948r. w Wülfrath k. Düsseldorfu (Niemcy) Zakłady Budowy Karoserii i Samochodów RAPPOLD, oferują przedsiębiorcom bardzo eleganckie, praktyczne i perfekcyjnie wykonane samochody pogrzebowe. Znane w każdym kraju europejskim karawany, posiadają nadwozie ze stali i kevlaru - tworzywa powstałego w wyniku zastosowania najnowocześniejszych technologii. Zaletą tych pojazdów jest m.in. izolacja termiczna kabiny kierowcy i przedziału transportowego.

Sam przedział transportowy firma RAPPOLD stara się dopasować do indywidual-



Karawan mercedes 124 przystosowany do przewozu dwóch trumien. Wmontowane w podłogę bolce służą do blokowania trumien podczas transportu.



Ten sam karawan mercedes 124 przystosowany do przewożenia jednej trumny. Posiada ruchomą podłogę do wysuwania trumny oraz obrotowy talerz umożliwiający wysuwanie trumny nawet pod kątem 45 stopni.

nych potrzeb przedsiębiorców pogrzebowych. Generalnie we wszystkich samochodach zastosowano rozwiązanie w postaci schowka na sprzęt pogrzebowy pod podłogą przedziału transportowego, z dostępem od zewnątrz. W przypadku pojazdów służących do przewozu dwóch trumien, schowki umieszczone po prawej i lewej stronie pojazdu w obudowach wnętrza koła należą do wyposażenia seryjnego. Niezależnie od tego, czy samochód jest wyposażony w wydłużoną klapę podłogową, przesuwnicę, rozjazd talerzowy, wózek - zawsze istnieją techniczne możliwości załadunku wózka żyłowego, noszący na kółkach czy wózka do transportu trumny.



42489 Wülfrath, Mettmanner Straße 147
tel. 0-049-20-58 / 92-42-0, fax 92-42-42

OFERTA KARAWANÓW

● Cena brutto zawiera 15% "podatek od wartości dodanej" (Mehrwertsteuer czyli VAT), który jest zwracany przy wywozie samochodu do Polski ● Zastrzeżenie sprzedaży w międzyczasie, rezerwacja tylko za zaliczką.

OPEL OMEGA B



Silnik: 4 cyl., 1998 cm³, 2.0 l, katalizator, 85 KW. Ścianka dzieląca część pasażerską od ładunkowej, wentylacja części ładunkowej, tylne i boczne drzwi, duża tylna klapa; część ładunkowa: wys. 102 cm, dł. 226 cm, szer. 143 cm, prowadnice trumien na powierzchni ładunkowej, belka blokująca, mata poślizgowa, wyposażenie części ładunkowej z tworzyw sztucznych, powierzchnia dolna z mocnego linoleum, całkowicie lakierowany acral-lakierem jednokolorowym, jednowarstwowym, 2-miejscowy. (Dodatkowe wyposażenie na życzenie).

Cena: 85.893 DM

VW TRANSPORTER T 4



Silnik: 1,9 l TD, katalizator, diesel, 50 KW, 5-biegowy kombi, ścianka dzieląca, wentylacja części ładunkowej, obniżona powierzchnia ładunkowa pokryta linoleum, zasłony welurowe w części ładunkowej, mata z filcu do przesuwania trumny, belka blokująca, wyposażenie części ładunkowej poniżej szyb z szarego tworzywa sztucznego, 2-miejscowy. (Dodatkowe wyposażenie na życzenie).

Cena: 42.385 DM

MITSUBISHI L 300



Silnik: 2,5 l, 51 KW, 5-biegowy kombi, ścianka dzieląca z oknem, wentylacja części ładunkowej, obniżona podłoga drewniana wyłożona linoleum między nadkolami, mata filcowa do przesuwania trumny, belka blokująca, cztery zdejmowane zasłony na szyby boczne i zasłona na tył, 3-miejscowy. (Dodatkowe wyposażenie na życzenie).

Cena: 35.193 DM

CITROËN XM FUNEBREAK



Silnik: 2.0 l, 1998 cm³, Break 5X, 97 KW, pojazd przedłużony, część ładunkowa: dł. 213 cm, wys. 80 cm, ścianka działowa obustronnie osłonięta, prowadnice trumny na podłodze ze sklejki - obitej linoleum, mata filcowa do przesuwania trumny, belka blokująca, 2-miejscowy. (Dodatkowe wyposażenie na życzenie).

Cena: 62.839 DM

MERCEDES-BENZ TO VITO



Silnik: 108 D, 2.3 l, diesel, 2299 cm³, 58 KW, ścianka działowa obustronnie osłonięta, obniżona podłoga obita linoleum, zasłony welurowe, zdejmowane z pionowymi plisami, mata filcowa do przesuwania trumny, belka blokująca, obicie poniżej szyb z tworzywa sztucznego, 2-miejscowy. (Dodatkowe wyposażenie na życzenie).

Cena: 46.740 DM

MERCEDES-BENZ E-KLASSE S 124



Samochód używany, z silnikiem i wyposażeniem do wyboru, np: MB model TE

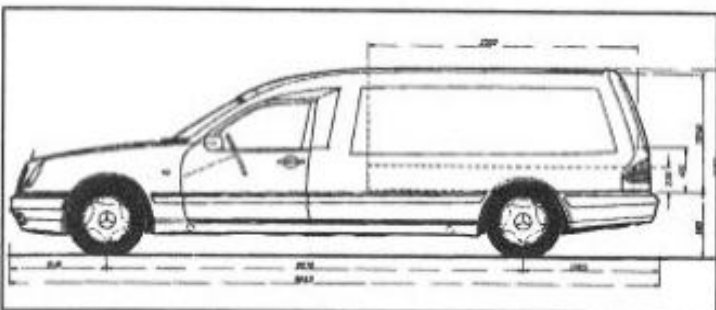
220, 110 KW, pierwsza rejestracja 08/93, przebieg 100.000 km

Cena: 33.000 DM

MERCEDES S 124: Ścianka dzieląca, duże szyby boczne, kłapa tylna z szybą panoramiczną, dł. ładowni 215 cm, szer. 142 cm, wys. 102 cm, wentylacja części pasażerskiej i ładunkowej, wyposażenie wewnętrzne z tworzywa sztucznego, podłoga wyłożona linoleum, przedłużone zderzaki, 2-miejscowy. (Dodatkowe wyposażenie na życzenie).

Cena po przebudowie: 71.500 DM

MERCEDES-BENZ E-KLASSE S 210



Silnik: 2.0 l, 4-cyl., 100 KW, model classic, ścianka działowa, duże boczne szyby, kłapa tylna z szybą panoramiczną, część ładunkowa: dł. 215 cm, szer. 112 cm, wys. 98 cm, wentylacja części pasażerskiej i ładunkowej, wyposażenie wewnętrzne z tworzywa sztucznego, podłoga wyłożona linoleum, przedłużone zderzaki, szyby przyciemniane, 2-miejscowy. (Dodatkowe wyposażenie na życzenie).

Cena: 98.400 DM

Wszelkie informacje o samochodach: w Zakładach Rappolda w Niemczech oraz w redakcji "Przeglądu Funeralnego" - tel. (0-22) 631-04-09, tel/fax 26-87-60.



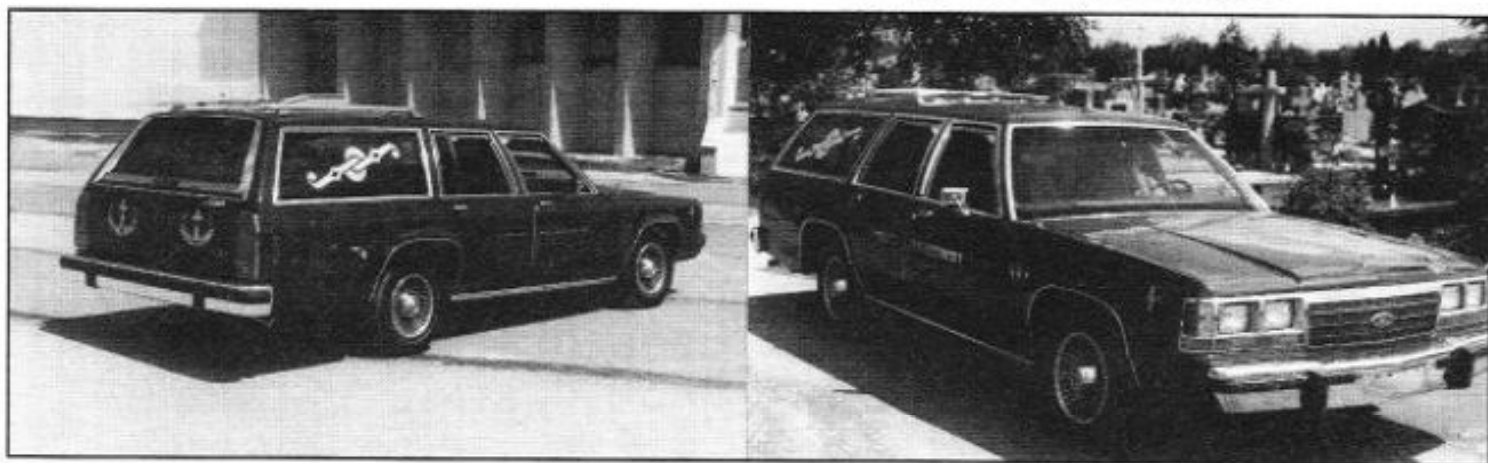
42489 Wülfrath, Mettmanner Straße 147
tel. 0-049-20-58 / 92-42-0, fax 92-42-42

SKŁAD CELNY ● Marek Adamczak ● AUTO-HANDEL (import-export)
Firma Handlowo - Usługowa, 25-252 KIELCE - CEDZYNA,
 ul. Cedro-Mazur 4, tel/fax (0-41) 682-842, (0-41) 617-997 (wieczorem)

OFERUJE:

- Przeróbkę samochodów na pojazdy pogrzebowe
- Sprzedaż własnych, komfortowych karawanów amerykańskich z klimatyzacją, przystosowanych do jazdy w kondukcje

Ocena rzeczoznawców ★ Ceny konkurencyjne



MELEX KARAWAN

Agencja Produkcyjno-Usługowo-Handlowa "TIW" S.C.

Jerzy Tarasiuk, Krzysztof Warchałowski

39-300 Mielec ul. Solskiego 1.

tel: 0-196/3106; 0-196/884480

Oferujemy Państwu nowy model wózka elektrycznego Melex przeznaczonego do przewozu trumien z kaplicy do kościoła i na cmentarz. Nasz pojazd doskonale zastępuje pojazdy spalinowe wypełniając lukę powstałą przy przewozie trumien podczas pogrzebów na małych odległościach. Jego duża zaleta polega na tym, że może poruszać się po drogach publicznych oraz po wąskich alejkach cmentarnych.

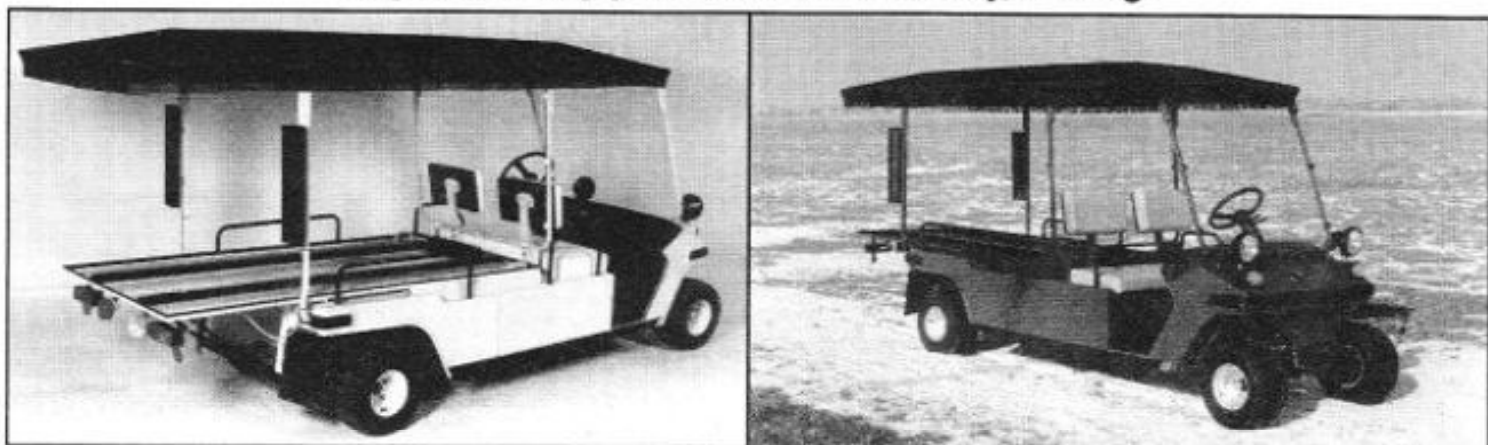
Posiada silnik prądu stałego 48V 2,1 KW, osiem akumulatorów po 6V, co pozwala na jednorazowym naładowaniu przejechać odległość 65 km. Jako wyposażenie dodatkowe może być zamontowane urządzenie nagłaśniające.

Jest to pojazd bardzo ekonomiczny w eksploatacji.

Zapraszamy wszystkich przedsiębiorców pogrzebowych i tych, którzy zajmują się organizacją pochówku do współpracy.

Gwarantujemy ceny fabryczne

Dogodne formy płatności - również raty, leasing.



"Księga żałoby i śmierci A-Z"

LEKSYKON NA TEMAT RZECZY NAJWAŻNIEJSZYCH

Rozmowa z dr. Marianem Wańczowskim,

autorem pierwszej w polskim piśmiennictwie encyklopedii poświęconej zagadnieniom śmierci.

● Napisał Pan wyjątkową na polskim rynku książkę. Skąd wziął się jej pomysł?

- Pomysł jest jak najbardziej aktualny, o czym pisałem we wstępie do tejże książki. Moje przedsięwzięcie wynikało z refleksji nad życiem oraz egzystencją człowieka w ogóle, a bezpośrednio zrodziło się w zetknięciu się z dokumentami w kościołach i parafiach we Francji. Należały się na to moje zainteresowania teoretyczne.

● Czy te francuskie doświadczenia były ściśle związane z Pana pracą naukową?

- Niezupełnie. Jestem filologiem na Uniwersytecie w Opolu. Prowadzę zajęcia z teorii literatury oraz analizy i interpretacji dzieła literackiego pod kątem semiotyki. We Francji pracowałem na kontrakcie naukowym na uniwersytetach w Tuluzie i Marsylii w latach 1970-1973 oraz 1980-1983.

● Co szczególnie zwróciło Pana uwagę we francuskich dokumentach?

- Szczegółowe zapisy pewnych konkretnych danych, takie jak akty zgonu, darowizny, testamenty. Miały one odniesienia głęboko kulturowe. Pochłonęło to moją uwagę, mimo że moje zajęcia na uczelniach francuskich, dotyczyły zupełnie innych zagadnień. Byłem tam wykładowcą języka i literatury polskiej.

● Określił Pan śmierć jako "rzecz najważniejszą". Dlaczego wydaje się ona Panu ważniejsza niż narodziny?

- Narodziny w wymiarze autorefleksji odbywają się bez nas, nie potrafimy myśleć o nas samych jako rodzących się. Potrafimy za to dokonywać refleksji o nas jako o umierających. Możemy określić, że celem naszego życia jest śmierć. Bardzo istotny przy tym jest aspekt naszego zbawienia po śmierci. Jest on obecny w każdej ludzkiej refleksji, przez to jest głęboko humanistyczny. Odebranie komukolwiek tego wymiaru poczucia egzystencji jest działaniem niemal zbrodniczym. Człowiek żyje w znaczeniowej opozycji POCZĄTEK-KONIEC. Znaczenie KONCA, ze względu na swoją wielokrotność i głębię znaczeniową, staje się dla niego niezwykle ważne, doniosłe. Stąd m.in. tak różnorodna i bogata obrzędowość we wszystkich kulturach świata. Ponadto cywilizacja, jej bujny rozwój, z natury rzeczy narzuca nam myślenie i działanie ku życiu. To naturalne i zapobiec temu nie możemy i nie powinniśmy. Ale trzeba wiedzieć i pamiętać, że równocześnie - wokół nas, obok nas - istnieje również śmierć. I to należy we właściwy sposób, ze zrozumieniem uznać, ustawić w odpowiedniej hierarchii - jako element naszego życia, naszej egzystencji.

● Zakres Pana książki jest bardzo szeroki, pomiędzy zagadnieniami teoretycznymi znajdują się w niej również tematy bardzo praktyczne. Czy świadczy to o uniwersalizmie Pana zamierzeń?

- Tak, ale niestety nie udało mi się objąć całości. Leksykon zawiera ok. 3.500 haseł. W tej chwili nadal nad nimi pracuję i mam już opracowanych



kolejnych ok. 3.000 tematów. Nie umiem określić, jak długo opracowywałem tę książkę. Wydaje mi się, że było to około 2-3 lat katorżniczej pracy. Pomagało mi w tym dwoje młodych ludzi - Ewa Maciesowicz i Mirosław Lenart - i w tym sensie jest to praca również zespołowa. Definiując znaczenie hasła, starałem się o to, aby nie zostało ono zamknięte li tylko w swojej definicji tzn. żeby nie zostało pozbawione otwarcia na inne znaczenia oraz na nowe obszary współczesnej refleksji i praktyki. Chodziło mi o to, aby umożliwić wieloaspektowość w myśleniu. Nie zawsze, co prawda, to się udaje, ale owo usiłowanie winno być dla czytelnika widoczne.

● Czytając hasła Pana leksykonu odnoszę wrażenie, że wiele z nich niesie w sobie możliwość przeniesienia ich treści na codzienną praktykę. Byłoby to bardzo pomocne we wzbogacaniu świadomości pracowników branży pogrzebowej...

- To było działanie przede mną zamierzone, ukierunkowane na wszystkich ludzi, niezależnie od przynależności zawodowej. Przez tę publikację chciałbym działać szerzej. Podaję pewne nazwy i zakresłam ich treść. Wyraża się w tym troska, aby przez zabiegi definicyjne zmierzać do rozumienia praktycznego działania. Kryje się w tym aspekt dydaktyczny w swym najszerszym znaczeniu.

● Jak wytłumaczyłby Pan liczącą przewagę nazw starożytnych nad wywodzącymi się z tradycji chrześcijańskiej w nazewnictwie zakładów pogrzebowych?

- Jest to wytłumaczalne. Nazwy, pojęcia starożytne poprzez swoje wielowiekowe skonwencjonalizowanie, stały się już wyobraźniowo namacalne. Po prostu stały się alegoriami. Stąd odniesienia do nich stają się i dostojne, i zarazem poetyckie. Ponadto wszystkie mitologiczne krainy zmarłych jakby się przybliżyły do współczesnego czło-

wieka. Zrobiło się to znaczeniowo bliższe w ten sposób, że nie czujemy lęku, a to emocjonalnie ustanawia należyty dystans, wymiar i właściwą hierarchię.

● Które z grup pojęć uważa Pan za najważniejsze do upowszechniania?

- Proponowałbym upowszechnienie zagadnień dotyczących ziemi. Musi to zaistnieć jako pewnego rodzaju odniesienie religijne i filozoficzne. Poza tym trudno wyróżniać tu jakieś szczególne grupy tematyczne. Czytelnik, jako samodzielny użytkownik leksykonu, może sobie sam ustawić wybór - w zależności od zainteresowania może go odpowiednio hierarchizować wedle uznawanych wartości oraz aktualnych potrzeb. Przykładowo, odniesienia do biologii umierania - choć prezentują się Czytelnikowi nieraz przykro i nieestetycznie - jednak przez to samo posiadają nawet pewien wymiar filozoficzno-moralny. Podobnie ma się rzecz z hasłami dotyczącymi jednego i tego samego pojęcia. Co przez to rozumiem? Otóż, niekiedy sami nie zastanawiamy się nad tym, że jednym razem używamy słowa trup, a innym nieboszczyk. Oba te słowa zawierają określone odniesienia i konotacje, które złożyły się na znaczenie kryjące się w pojęciu - zmarły.

● Jaki jest Pana stosunek do tanatopraksji, balsamacji i kremacji?

- Jeżeli chodzi o tanatopraksję, nie powinniśmy dziwić się temu procesowi i oprotestowywać go, gdyż jest to dążenie uzasadnione estetycznie. Nie ma to związku z religią, chociaż obrzędy religijne, - które cały czas ulegają zmianom - mogłyby być w to włączone. Jeśli chodzi o kremację, to uważam, że ich liczba znacząco już się nie zwiększa. Oczywiście kremacji jest Francja, gdzie istnieją wszelkie warunki, aby palić ciała wszystkich zmarłych, tymczasem tak się nie dzieje. Kremacja waha się między 69-74%, co skłania do refleksji, że ponad 20% ludzi nadal chce być chowanych w sposób tradycyjny, w ich rozumieniu normalny. Ma to związek z myśleniem, że - nawiązując do odwiecznego mitu - ziemia wymaga ciała a nie prochów. Pewna część ludzi nie decyduje się na kremację, chociaż jest ona tańsza niż tradycyjny pochówek i myślę, że ma to swoje podłoże właśnie w mitycznym związku z ziemią. Poza tym niektóre komentarze są dziełami sztuki, więc może w ludziach przeważa swista chęć przebywania po śmierci wśród tych dzieł.

● Czy zastanawiał się Pan nad społeczną rolą towarzystw tanatologicznych?

- Znam ten problem ze strony opisowej, ale chętnie przyłożyłbym swoją rękę do utworzenia takiego towarzystwa. Jestem głęboko przekonany o słuszności tego typu działań, gdyż mogą one pomóc w zrozumieniu sensu naszego życia i śmierci. Sądzę, że pogrzebownicy też byłiby zainteresowani taką inicjatywą.

Rozmawiał Jan Bryłowski

Forum przedsiębiorców

CIERPLIWIE I WYROZUMIALE

Nie bez powodu tak właśnie zatytułowałem kolejną publikację, bowiem chcę zwrócić uwagę czytelnika na to, co bardzo istotne w kontaktach z klientami firmy pogrzebowej. Nie ukrywam, że kilkanaście lat temu nie miałem o tym większego pojęcia... Trzeba było miesięcy, ba, nawet lat zbierania doświadczeń. Ale teraz już dobrze wiem jak należy postępować z każdym, kto przyjdzie do mojego biura w sprawie pogrzebu.

Nasza klientela jest przecież specyficzna: ludzie po stracie kogoś bliskiego często bywają zrozpaczeni, podrażnieni, wybuchowi, wrażliwi aż do przesady. Wczujmy się jednak w ich położenie, starajmy się zrozumieć ten ból i rozdrażnienie. Uzbójmy się w cierpliwość i wyrozumiałość. To bardzo pomoże im i nam samym. Klientom - z tej prostej przyczyny, że bardzo potrzebują kogoś, kto okaże im życzliwe zainteresowanie bez żadnych oznak zniecierpliwienia; nam zaś - bo w ten sposób znacznie łatwiej uniknąć jakichkolwiek sytuacji konfliktowych.

Miejszem pierwszego kontaktu z klientem jest z reguły biuro firmy pogrzebowej, choć trzeba też być przygotowanym na spotkanie w domu klienta lub innym proponowanym przez niego miejscu. Jeśli zaś o biuro idzie: nie do przyjęcia jest jakieś zapyziałe, zaniedbane i byle jak urządzone pomieszczenie. Nie twierdzą, że wystrój wnętrza ma być luksusowy. Idzie mi o skromną elegancję, o wygodne miejsca do siedzenia, o możliwość prowadzenia rozmowy w niekrępujących warunkach. Ponadto potrzebna jest w biurze atmosfera powagi... Wyobraźmy sobie taką sytuację: któryś ze współpracowników opowiedział właśnie świetny dowcip, wszyscy zaśmiewają się do łez, nagle drzwi się otwierają i wchodzi ktoś zrozpaczony po stracie żony, męża, rodziców. Zostawię już tę sprawę, bowiem sapienti sat. Wróć natomiast na moment do samego biura jako miejsca pracy i kontaktów z klientelą. Uważam, że nie ma w nim miejsca na żadne barierki czy kontuury spotykane często w urzędach. Tu dodam, że w żaden sposób nie mogę zrozumieć przedsiębiorców pogrzebowych, którzy decydują się na urządzenie firmy w miejscu zupełnie przypadkowym, niespotykanym, jak choćby kiosk z drobiażkami. A tu i ówdzie tak właśnie bywa.

Bardzo ważną rzeczą jest umożliwienie klientom kontaktu z firmą o każdej porze. Nie znaczy to wcale, że biuro ma być otwarte przez całą dobę. Klient jednak musi mieć możliwość telefonicznego skontaktowania się z dyżurnym pracownikiem i dokonania pierwszych ustaleń. Chyba że

wolimy, by poszedł do konkurencji, gdzie zostanie lepiej potraktowany... A w ogóle element konkurencji na tym specyficznym rynku uważam za bardzo potrzebny. Wymusza on bowiem przynajmniej przyzwoity poziom świadczonych usług. Z góry się jednak zastrzegam, że mnie, jako szefowi firmy pogrzebowej, przyzwoity poziom nie wystarcza. On musi być najwyższy, odpowiedzialny zaś za to jest cały nasz zespół, nie wyłączając współpracujących z nami firm kwaciarskich, kamieniarskich i innych. Zresztą, jeśli o tych właśnie firmach mowa, z biegiem czasu wypracowaliśmy sobie kontakty wyłącznie z najlepszymi, którym tak samo jak nam zależy na rzetelnym i uczciwym traktowaniu zleceniodawców. Szanująca się firma działa w sposób kompleksowy, to znaczy załatwia absolutnie wszystkie sprawy związane z pochówkiem. Jasne, że są klienci, którzy wybierają tylko niektóre z naszych usług, nie brak jednak i takich, którzy, zlecając nam wszystko, od zakupu ubrania poczynając aż do załatwienia wszystkich spraw w urzędach, budowy grobowca i stałej nad nim opieki. Zawsze jesteśmy gotowi podjąć się również czynności nietypowych, oczywiście po uprzednich szczegółowych uzgodnieniach z klientem. Uzgodnienia zresztą odnoszą się do wszystkich spraw, w szczególności zaś do przebiegu całej ceremonii pogrzebowej. Idzie o to, by nasz klient po wyjściu z biura wiedział dokładnie jak wszystko się potoczy. Naszym zaś obowiązkiem jest nie zawieść jego zaufania.

Nie muszę chyba specjalnie przekonywać, że takie (zarysowane zresztą w wielkim skrócie) podejście do każdego klienta leży również w interesie firmy. Zadowolony z naszych usług zleceniodawca wróci do nas, gdy ponownie znajdzie się w potrzebie, bądź też poleci nas swoim znajomym czy sąsiadom. Powie im z całą pewnością, że został potraktowany cierpliwie i wyrozumiale, a do tego z wielką życzliwością.

Sergiusz Protoklitów

Autor jest przedsiębiorcą pogrzebowym w Gorzowie Wielkopolskim, właścicielem firmy "OMNIS"

Z KRAJU

DEWASTACJE I KRADZIEŻE NA CMENTARZACH

● Na warszawskiej Pradze nocą z 23 na 24 kwietnia zniszczono krzyż postawiony w miejscu, gdzie potajemnie chowano więźniów politycznych zamordowanych w latach 1944-1956. Sprawców nie znaleziono. ● W ostatnich dniach kwietnia trzech nastolatków zdewastowało 80 nagrobków na cmentarzu przy ulicy Włocławskiej w Dzierżonowie. Nietrzeźwi sprawcy zostali ujęci przez policję. ● W Brześciu na Białorusi sprofanowano w kwietniu polski cmentarz katolicki. Zniszczono około 50 nagrobków. Sprawców nie ustalono. Wicemerc Brześcia zapewnia, że podjęto w tej sprawie śledztwo. ● W Bojanowie (woj. leszczyńskie) ujęto dwóch złodziei, którzy aż 82 mogli ogolili z metalowych krzyży, figur i liter. Złodzieje pochodzą z Wąsosz. Odnaleziono ich przy pomocy punktu skupu, gdzie odnotowano ich personalia. ● We Włodawie (woj. chełmskie) nieznanymi sprawcami zdewastowali cztery groby funkcjonariuszy MO i SB.

DWA KRZYŻE = PÓL LITRA

Dyrektor Zarządu Cmentarzy Komunalnych w Krakowie udzielił dziennikarzom informacji, że w ciągu jednej nocy zginęło z Cmentarza Rakowickiego 230 krzyży. Podobno za złom z dwu krzyży można zarobić na butelkę wódki. W parę dni później policja ujęła 5 osób, które od początku tego roku ukradły z krakowskich cmentarzy 380 krzyży.

DEWASTACJA KOPCA MARSZAŁKA

Na Sowińcu w Krakowie 22 maja po raz kolejny został całkowicie zdewastowany Kopicz Józefa Piłsudskiego. Zniszczono dwie porfirowe kolumny, cztery granitowe ławy oraz schody wiodące na szczyt kopca.

PRZYMUSOWA WYCIECZKA

W "Życiu Warszawy" ukazała się wypowiedź Sigmunda Nissenbauma, polemizująca z opublikowanym wcześniej artykułem "Być skinem to fajna zabawa". Po zniszczeniu kilkudziesięciu nagrobków na odrestaurowanym cmentarzu żydowskim, S. Nissenbaum oficjalnie stwierdził, że winowajców należałoby wysłać na przymusową wycieczkę do Oświęcimia, za co był na łamach prasy atakowany przez zagorzałych antysemitów.

LEKARZ W UKRYTEJ KAMERZE

W Będzinie ostrą walkę konkurencyjną prowadzą między sobą dwie firmy po-

grzebowe. Właściciel jednej z nich pisze anonimowe skargi do Urzędu Wojewódzkiego na drugą firmę. Oskarżają się wzajemnie o dawanie łapówek za informacje o zmarłych. Zbierają przeciwko sobie materiały dowodowe w postaci fotografii robionych z ukrycia. Na jednej z nich jest lekarz pogotowia stojący w drzwiach jednej z firm.

RÓWNE PRAWA W GDYNI

Od pierwszego kwietnia br. w Gdyni urzęduje Dyrekcja Zarządu Cmentarzy Komunalnych, która będzie jedyną instytucją w tym mieście odpowiedzialną za administrowanie nekropoliami. Dyrektor z konkursu zapewnił, że będzie dbał o równe prawa wszystkich zakładów pogrzebowych. W tym roku Urząd Miasta przyznał cmentarzom dotacje w wysokości 6 miliardów starych złotych. Planowane są liczne prace remontowe i renowacyjne.

NIEJASNY VAT

W Lublinie pogrzeby mogłyby być o 300 zł tańsze, jak twierdzą właściciele firm pogrzebowych. Chodzi tu o podatek VAT, z którego można zwolnić jedynie przedsiębiorstwa wykonujące kompletną usługę. Niestety, w tym mieście nikt nie ma takich uprawnień. Władze miasta nie chcą się zgodzić na zmianę rozporządzeń, zastaniając się niejasnymi przepisami.

W POZNANIU TEŻ PŁACĄ

W "Gazecie Poznańskiej" ukazał się spory artykuł o cenach pogrzebu w różnych firmach, oraz o metodach zdobywania informacji o zmarłych, za które zainteresowani płacą do 400 zł.

W PIŃCZOWIE ZGROZA

W Pińczowie tuż przy szpitalu powieszono

no duży szyld, który nawet najobłoźniej chorych szybko stawia na nogi. W tym miejscu reklamuje swoje usługi Zakład Pogrzebowy "Klepsydra", wymieniając kolejno wszystkie swoje możliwości. Z tego wynika tylko jeden wniosek: jeśli trafiles do szpitala, powinienes natychmiast pomyśleć o śmierci.

FALSZYWY PROKURATOR

Właściciel zakładu pogrzebowego w Strzelcach Opolskich przyjął intratne zamówienie na przewóz zwłok cudzoziemca do Niemiec. Niczego nie podejrzewając, podjechał karawanem pod szpital w umówionym dniu i licząc na 1100 dolarów zarobku bez obaw powierzył domniemanemu prokuratorowi 22 miliony złotych. Potem właściciel firmy cierpliwie czekał na zwłoki i wdowę. Po dłuższym czasie wyruszył na zwiaady do szpitala, gdzie szybko mógł się przekonać, że padł ofiarą oszusta.

"LICZY SIĘ TYLKO PAMIĘĆ"

Dziennikarka z "Głosu Wielkopolskiego" wybrała się z wizytą do krematorium na poznańskim cmentarzu Miłostowo. Wprawdzie spóźniła się na moment wsuwania trumny do pieca, za to mogła zajrzeć przez szybkę, gdzie zobaczyła płonąca kość, o czym skwapliwie poinformowała czytelników. Pracownik krematorium stwierdził: "Wie pani tu wszyscy są równi. Nie miałem szczególnych odczuć kiedy specjalną łopatką wyjmowałem popioły Aleksandra Bardiniego, czy Witolda Lutosławskiego. Ciało jest bardzo marne. Liczy się tylko pamięć".

CMENTARZE

● W Kudowie Zdroju (woj. wałbrzyskie) w najważniejszych punktach kurortu ustawiono betonowe słupy przeznaczone

do wywieszania nekrologów. Jak dotąd nikt z nich jeszcze nie skorzystał.

● Terminy pogrzebów na Cmentarzu Bródnowskim w Warszawie są wyznaczone na tydzień lub nawet dwa tygodnie naprzód. Można je przyspieszyć jeśli rodzina zgodzi się na ceremonię o godzinie siódmej lub ósmej rano. Zakłady pogrzebowe informują, że w miesiącach takich jak listopad i marzec terminy są znacznie dłuższe.

● W Tarnowskich Górach trwa budowa jedenastego w tym mieście cmentarza, który powstaje na terenie parku miejskiego. Ustalono, że wycięte zostaną drzewa wytypowane przez dendrologów jako okazy chore lub martwe. Już w tym roku ma być udostępniony użytkownikom teren obliczony na dwa tysiące miejsc. W przyszłości cmentarz będzie dysponował 5600 kwadratami.

● Urząd Antymonopolowy zajął stanowisko w sprawie cen za miejsce na cmentarzu w Krakowie. Uznano je za najwyższe w Polsce. Ostatnio ceny wzrosły aż o 800 procent.

● W Czeszynie (gmina Miłosław) przy wejściu na cmentarz leży rumowisko rozbitych krzyży i nagrobków. Podobno szczątki te zostały przywiezione przez księdza po likwidacji starego cmentarza przy kościele. Miejscowa ludność jest oburzona, zachodzi bowiem podejrzenie, że pozostałości nagrobków będą użyte jako gruz przy budowie kostnicy.

● W Olsztynie już w przyszłym roku zostanie oddane do użytku pierwsze kolumbarium. Będzie to okrągła budowla o promieniu kilkunastu metrów. W ścianach znajdują się nisze, w których zamurrowuje się prochy. Będzie tam również specjalny trawnik przeznaczony na roz-



Pokwitowanie dla wpłacającego

Zł

Słownie złotych:

Wpłacający

Dokładny adres

Na rachunek:

AESTIMO Sp. z o.o.
Bank Ochrony Środowiska S.A.
O/ Centrali w Warszawie
630148-108298-2511-0

Stempel Pobrano opłatę

Podpis przyjmującego Zł

Odcinek dla posiadacza rachunku

Zł

Słownie złotych:

Wpłacający

Dokładny adres

Na rachunek:

AESTIMO Sp. z o.o.
Bank Ochrony Środowiska S.A.
O/ Centrali w Warszawie
630148-108298-2511-0

Stempel Pobrano opłatę

Podpis przyjmującego Zł

Odcinek dla banku/poczty

Zł

Słownie złotych:

Wpłacający

Dokładny adres

Na rachunek:

AESTIMO Sp. z o.o.
Bank Ochrony Środowiska S.A.
O/ Centrali w Warszawie
630148-108298-2511-0

Stempel Pobrano opłatę

Podpis przyjmującego Zł



sypywanie prochów, jeśli taka będzie wola zmarłego. Kolumbarium powstanie na cmentarzu przy ulicy Poprzecznej.

● Związek Żydów Polskich w Izraelu wystosował do Zarządu Miasta w Ostrowcu Świętokrzyskim pismo z propozycją zagospodarowania miejscowego kirkutu, który jest bardzo zaniedbany. Prezydent miasta proponuje, że zajmie się organizacją przedsięwzięcia, oczekując od strony izraelskiej sfinansowania prac. W tym samym mieście władze odbyły naradę z Zakładem Usług Pogrzebowych na temat miejsc na cmentarzu, które ulegną wyczerpaniu za cztery, najdalej za pięć lat. Rozważano możliwość poszerzenia obecnego cmentarza lub szukania nowej lokalizacji.

● W Starobielsku, w miejscu spoczynku zamordowanych polskich jeńców wojennych, została zakończona budowa cmentarza. Pracę tę wykonał bielski UNIBUD na zlecenie Rady Ochrony Pamięci Walk i Męczeństwa Narodu Polskiego.

● W "Dzienniku Łódzkim" ukazał się artykuł o cmentarzu Łyczakowskim we Lwowie. Nekropolia powstała w 1786 roku w miejscu, w którym w XVI wieku złożono ciała ofiar zarazy morowej. W XIX wieku władze pilnowały by pomniki wystawiano tylko znaczniejszym obywatelom. Było to więc miejsce spoczynku dla ludzi zasłużonych i dobrze urodzonych. Do najciekawszych pomników należy kolumna Konstantego Ordona, przy której w każdą rocznicę powstania manifestanci śpiewali patriotyczne pieśni. Cmentarz od stu lat jest zaliczany do najpiękniejszych nekropolii europejskich.

WYSYŁKA KWIATÓW NA GRÓB

W Polsce za pośrednictwem renomowanych firm pogrzebowych można wysłać kwiaty na grób w dowolnej części świata. Na przykład kwiaty do Buenos Aires wędrują dwa dni. W koszt usługi (30 dolarów) wliczona jest również fotografia z udekorowanym grobem.

ZMARTWYCHWSTANIE Z WĄTKIEM SENSACYJNYM

W mieście, którego nazwy nie podała redakcja "Dziennika Wschodniego", miało miejsce niesamowite wydarzenie. Nietrzeźwy pacjent zmarł podczas reanimacji w karetce pogotowia. Zwłoki pozostawiono w bocznym korytarzu szpitala. Nocą potencjalny nieboszczyk odzyskał przytomność i myśląc że jest w izbie wytrzeźwień zaczął szukać czegoś do picia. Owinięty tylko w prześcieradło trafił na pielęgniarkę, która zemdlala na jego widok. Nadbiegła druga pielęgniarka i narobiła takiego krzyku, że przerażony i w dalszym ciągu nietrzeźwy pacjent wybiegł ze szpitala, wszedł do karetki stojącej na podjeździe i ruszył przed siebie. Przez pół godziny zrećnie uciekał przed pościgiem, aż wreszcie wpadł na betonową latarnię. Zabrano go ponownie do szpitala, gdzie po szczęśliwie przeprowadzonej operacji wrócił do zdrowia.

STULETNI KARAWAN

W jednym z łódzkich autokomisów wystawiono na sprzedaż stuletni karawan. Chociaż zainteresowanie pojazdem jest duże, przez ponad dwa tygodnie nikt nie kupił karawanu. 23 maja wciąż jeszcze stał w autokomisie.

WSZYSTKIE UTWORY DOZWOLONE

W Wielkiej Brytanii od niedawna można podczas uroczystości pogrzebowych wykonywać dowolne utwory muzyczne. Przeboje muzyki pop wykonywane są na co trzecim pogrzebie. Pewna pani w wieku 84 lat zażądała by ją pochowano w rytm piosenki wykonywanej przez Louisa Armstronga. W hrabstwie Sussex podczas pogrzebu grano charlestona, bo zmarła - w młodości - grała na pianinie zabiła na pokazach niemych filmów.

FENOMEN

W krypcie kościoła w Cieszkowie wciąż jeszcze można obejrzeć świetnie zachowane zwłoki księżniczki Katarzyny Ludwigi z Lachowic, zwanej po pierwszym mężu Sapieżyną. Wyszła za mąż po raz pierwszy około roku 1732 i szybko owdowiła. Potem zakochała się w kamerdynerze i mimo potępienia całej rodziny wzięła z nim ślub a potem załatwiła mu nobilitację u Marii Teresy. Z nieznanых powodów papież kazał jej wybudować kościół. Posłuszna Katarzyna zbudowała dwa, a w jednym z nich wszystkie wizerunki Madonny miały twarz swojej fundatorki. Nikt jak dotąd nie próbował ustalić dłaczego ciało Sapieżyny nie podlega rozkładowi, chociaż nigdy nie zostało poddane mumifikacji.

NEKROBIZNES W UGANDZIE

W Ugandzie handel trumnami należy do najbardziej intratnych interesów. Ich cena wynosi od 40 do 1000 dolarów. Jest to związane z epidemią AIDS. Na 18,5 miliona mieszkańców choruje tu około dwu milionów ludzi. Zdarza się, że na jednej ulicy jest aż 14 sklepów handlujących trumnami.

A. Danecka



PRZEGLĄD FUNERALNY `96

Cena jednego egzemplarza - 4,- zł

Zamawiam prenumeratę
"Przeglądu Funeralnego"
na 1996r.

Na II półrocze (VII-XII) 24,- zł

Liczba egzemplarzy tego samego numeru

W sumie złotych

Zamawiając więcej niż jeden egzemplarz tego samego numeru "Przeglądu Funeralnego" - płacicie Państwo za każdy dodatkowy egzemplarz 75% jego ceny, tj. 3,- zł.

PRZEGLĄD FUNERALNY `96

Cena jednego egzemplarza - 4,- zł

Zamawiam prenumeratę
"Przeglądu Funeralnego"
na 1996r.

Na II półrocze (VII-XII) 24,- zł

Liczba egzemplarzy tego samego numeru

W sumie złotych

Zamawiając więcej niż jeden egzemplarz tego samego numeru "Przeglądu Funeralnego" - płacicie Państwo za każdy dodatkowy egzemplarz 75% jego ceny, tj. 3,- zł.

PRZEGLĄD FUNERALNY `96

Cena jednego egzemplarza - 4,- zł

Zamawiam prenumeratę
"Przeglądu Funeralnego"
na 1996r.

Na II półrocze (VII-XII) 24,- zł

Liczba egzemplarzy tego samego numeru

W sumie złotych

Zamawiając więcej niż jeden egzemplarz tego samego numeru "Przeglądu Funeralnego" - płacicie Państwo za każdy dodatkowy egzemplarz 75% jego ceny, tj. 3,- zł.





HYGECO POLSKA

Sp. z o.o.

ul. Kwiatowa 14, 05-092 WARSZAWA - ŁOMIANKI; tel/fax (0-22) 751-37-44

OFERUJE:

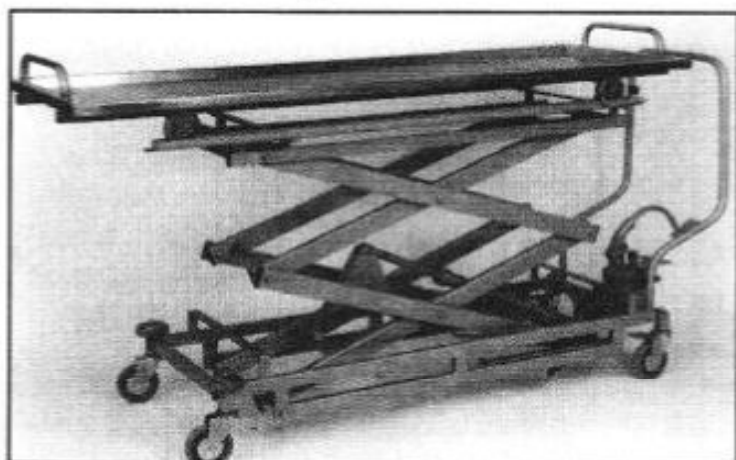
- Chłodnie ze stali kwasoodpornej
- stoły i sprzęt prosektoryjny
- kaplice
- "zimne łóżka"
- chemię pogrzebową

EKOLOGICZNE I TANIE

PIECE KREMACYJNE

Ceny konkurencyjne

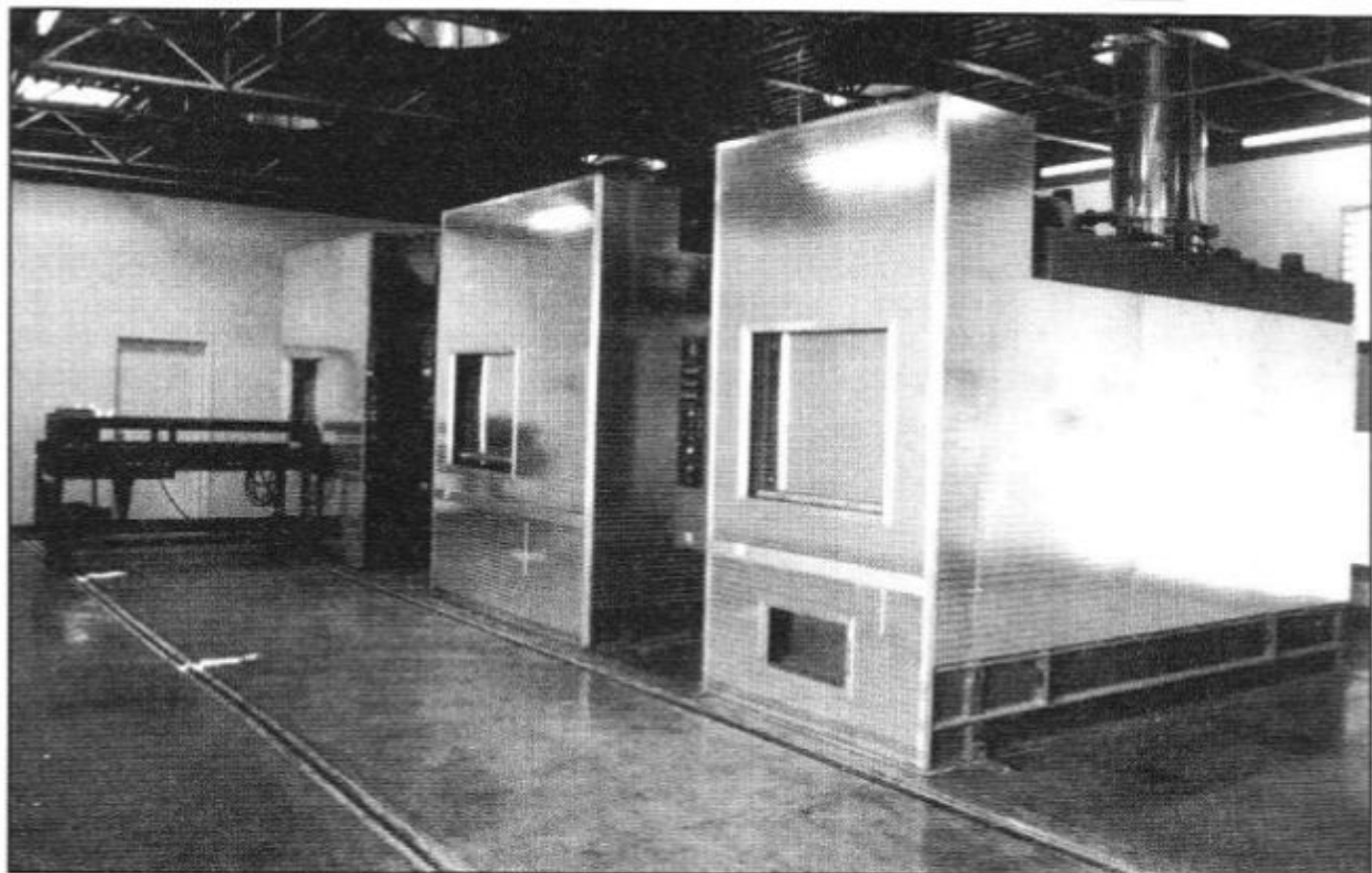
PRODUKCJI AMERYKAŃSKIEJ



Podnośniki hydrauliczne do obsługi chłodni



Najnowocześniejsze chłodnie i chłodziarki komorowe na zwłoki i trumny



Amerykański piec kremacyjny ENER - TEK

RATALNA SPRZEDAŻ POMNIKÓW NAGROBNYCH

PRZEDMIOTEM TRANSAKCJI ZAWIERANYCH W RAMACH SYSTEMU RATALNEJ SPRZEDAŻY SĄ POMNIKI NAGROBNE Z LASTRIKO, GRANITU I INNYCH MATERIAŁÓW

- PIERWSZA WPLATA - 5% LUB 20% WARTOŚCI POMNIKA.
- PROWIZJA ARS SA - 8% (od wartości skredytowanej).
- MAKSYMALNY OKRES UMOWY - 24 miesiące.
- MINIMALNA WYSOKOŚĆ KREDYTU - 100 zł.
- UŚREDNIONE OPROCENTOWANIE MIESIĘCZNE - 1,5% (liczone od wartości skredytowanej, czyli od 80%).

SPRZEDAWCĄ może być osoba prawna lub fizyczna, która zawarła z ARS S.A.- AESTIMO Sp. z o.o. **UMOWĘ O WSPÓLPRACY** w ratalnej sprzedaży towarów oraz złożyła zabezpieczenie w postaci weksla "in blanco" po przedłożeniu:

- ★ zaświadczenia o prowadzeniu działalności gospodarczej lub dokumentów założycielskich;
- ★ dokumentu potwierdzającego tytuł własności lokalu, w którym prowadzona jest działalność lub umowy najmu w/w lokalu;
- ★ zaświadczenia z Urzędu Skarbowego o nie zaleganiu z podatkami.

KUPUJĄCY powinien spełnić następujące warunki:

- ★ posiadać obywatelstwo polskie;
- ★ legitymować się ważnym dowodem osobistym oraz drugim dokumentem potwierdzającym tożsamość;
- ★ wykazać się stałymi dochodami z tytułu pracy, emerytury, renty (lub innymi udokumentowanymi źródłami dochodu);
- ★ posiadać zdolność kredytową - 50% dochodu netto powinno pokryć wyliczoną miesięczną ratę;
- ★ złożyć weksel "in blanco" - jako zabezpieczenie spłaty pomnika.

REALIZACJA TRANSAKCJI KUPNA-SPRZEDAŻY POMNIKA NAGROBNEGO

1. Sprawdzenie dokumentów i zdolności kredytowej klienta.
2. Podpisanie **UMOWY WSTĘPNEJ** (tzw. przyrzeczenia zawarcia **UMOWY RATALNEJ SPRZEDAŻY**) z **KUPUJĄCYM**.
3. **KUPUJĄCY** wpłaca **SPRZEDAWCY** zaliczkę w wysokości 20% wartości pomnika, która będzie traktowana jako pierwsza rata z chwilą zawarcia **UMOWY RATALNEJ SPRZEDAŻY**.
4. **KUPUJĄCY** wpłaca na konto ARS S.A. zadatek w wysokości 8% skredytowanej wartości pomnika - prowizję dla ARS S.A.
5. Po wykonaniu usługi **SPRZEDAWCA** i **KUPUJĄCY** podpisują **PROTOKÓŁ ZDAWCZO-ODBIORCZY**, który warunkuje podpisanie **UMOWY SPRZEDAŻY RATALNEJ**.
6. **KUPUJĄCY** składa dokumenty stanowiące załączniki do **UMOWY SPRZEDAŻY RATALNEJ** oraz weksel własny "in blanco" z deklaracją wekslową.
7. **SPRZEDAWCA** wystawia rachunek uproszczony lub fakturę VAT dla ARS S.A.
8. **SPRZEDAWCA** przesyła AESTIMO Sp. z o.o. następujące dokumenty:
 - **UMOWĘ SPRZEDAŻY RATALNEJ** wraz z załącznikami;
 - **PROTOKÓŁ ZDAWCZO-ODBIORCZY**;
 - weksel wraz z deklaracją wekslową **KUPUJĄCEGO**;
 - rachunek uproszczony lub fakturę VAT (pkt.6);
 - kserokopie dowodów wpłat (pkt. 2, 3).
9. **SPRZEDAWCA** otrzymuje od ARS S.A. kwotę stanowiącą nie opłaconą przez **KUPUJĄCEGO** część ceny detalicznej pomnika. **Wypłata następuje w terminie 4 dni roboczych od dnia otrzymania przez ARS S.A. wymaganych dokumentów.**

AESTIMO Sp. z o.o. w Warszawie

wyłączny przedstawiciel Agencji Ratalnej Sprzedaży ARS S.A.
w branży pogrzebowej i kamieniarskiej w zakresie ratalnej sprzedaży i leasingu
tel. (0-22) 631-04-09, fax (0-22) 26-87-60

OFERTA LEASINGU

▲ Klient sam dokonuje wyboru przedmiotu i jego Dostawcy ▲ Klient sam decyduje o czasie trwania umowy leasingu: 12, 18, 24, 36, 48 i 60 miesięcy ▲ klient może zawrzeć umowę leasingu zwrotnego na już posiadane dobra inwestycyjne ▲ Klient może negocjować warunki umowy, które mogą być dostosowane do indywidualnych potrzeb i możliwości Jego firmy ▲ sami ubezpieczamy przedmiot umowy, na rachunek Klienta ▲ nie pobieramy kaucji gwarancyjnej ▲ stwarzamy możliwości zakupu przez Klienta leasingowanego przedmiotu ▲ skredytowana wartość umowy do 12% obrotu rocznego firmy (gdy nie występuje poręczyciel)

LEASING:

▲ Umożliwia realizację dowolnej inwestycji bez angażowania jednorazowo własnych środków obrotowych ▲ Zachowuje niezmienną zdolność kredytową firmy ▲ Jest łatwą formą uzyskania kredytu ▲ Daje poważne preferencje podatkowe ▲ Nie stanowi przeszkody do uzyskania kredytów bankowych na inne cele firmy ▲ Nie narusza płynności finansowej firmy ▲ Jest tańszy niż koszt kredytu bankowego

MINIMUM FORMALNOŚCI ZE STRONY KLIENTA!

Klient przedstawia przed podpisaniem umowy:

▲ wypis z rejestru handlowego (osoby prawne), rejestru przedsiębiorstw ▲ umowę spółki i zgłoszenie działalności gospodarczej (spółka cywilna) ▲ zgłoszenie działalności gospodarczej (pozostałe podmioty gospodarcze) ▲ numer statystyczny REGON ▲ NIP ▲ pieczęć firmy ▲ udokumentowane obroty firmy za okres 12 miesięcy poprzedzających podpisanie umowy (PIT, CIT lub BILANS, Rachunek Wyników lub zaświadczenie o wysokości obrotów) ▲ zaświadczenie z Urzędu Skarbowego o braku zaległości wobec budżetu, oraz ZUS ▲ dowód tożsamości ▲ bankową kartę wzorów podpisów oraz opinię banku

▲ Wpłata początkowa już od 4% wartości przedmiotu netto - bez podatku VAT. Przy ponownym leasingu możliwość zrezygnowania z wpłaty początkowej. Koszty manipulacyjne już od 5%.

przykładowy koszt leasingu	przy umowach o długości	opcja wykupu (w % od wartości netto)
9,72%	12 miesięcy	15%
13,92%	18 miesięcy	13%
16,06%	24 miesiące	11%
15,25%	36 miesięcy	7%
16,38%	48 miesięcy	7%
14,21%	60 miesięcy	5%

Wszystkie Warunki Leasingu negocjowane są INDYWIDUALNIE.

AESTIMO Sp. z o.o. w Warszawie

wyłączny przedstawiciel Agencji Ratalnej Sprzedaży ARS S.A.

w branży pogrzebowej i kamieniarskiej w zakresie ratalnej sprzedaży i leasingu
00-953 Warszawa 37, skr. poczt. 81, tel. (0-22) 631-04-09, fax (0-22) 26-87-60

Pogrzebowy VOLKSWAGEN do sprzedania

Turbodiesel, rok produkcji 1985, przebieg 127 tys. km, pojemność skokowa 2200 cm sześć., kolor granatowy, przyciemnione szyby. Stan bardzo dobry. Przewozi trumnę + 6 osób. Wózek wysuwany. Cena: 15.000,- zł.

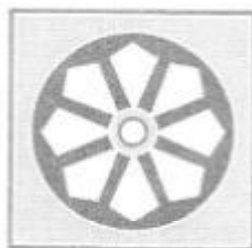
Dom Pogrzebowy "SŁUŻEW", Warszawa, ul. Fosa 17,
tel. (0-22) 644-45-45, 43-50-24, dyr. Jan Szczuciński.



KOMORY CHŁODNICZE do przechowywania zwłok w trumnach lub na tacach

- ✓ komory o różnej pojemności, w wersji podstawowej i oszczędnej, wraz z wózkami podnoszącymi i transportowymi
- ✓ stoły sekcyjne
- ✓ stanowiska do mycia, szafki, zlewozmywaki, półki ze stali kwasoodpornej

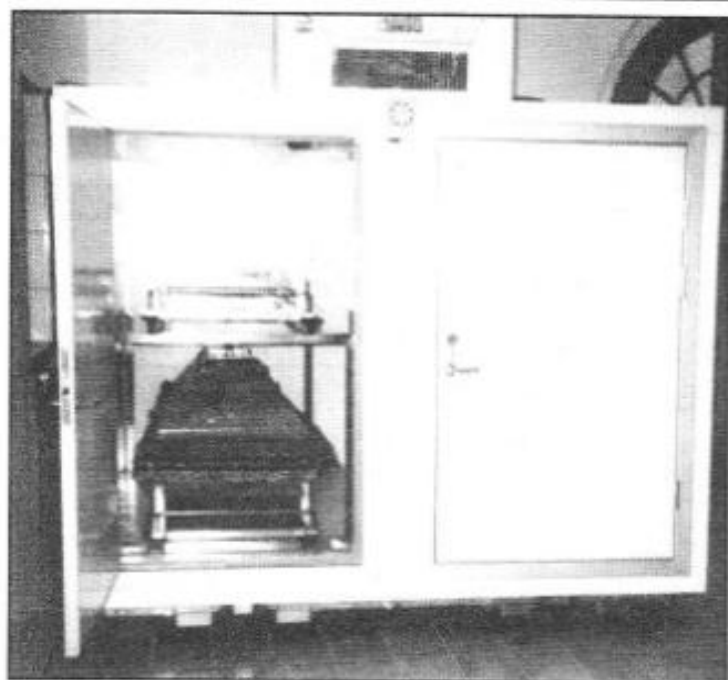
oferuje:



firma z 22-letnią tradycją
GASTROMASZ
Ośrodek
Badawczo-Rozwojowy
Urządzeń Chłodniczych
i Gastronomicznych

85-021 BYDGOSZCZ, ul. Gdańska 134
fax 21 05 21, tel. 21 14 02, tlx 056-2796

GASTROMASZ - ODPOWIEDŹ NA PROBLEM



Iwona i Cezary Świtkowsky
ul. Kwiatowa 14,
05-092 ŁOMIANKI-DĄBROWA k. Warszawy
tel/fax (0-22) 751-37-44

SANEXIM Sp. z o.o.
oferuje producentom trumien

WŁOSKIE PŁASKORZEŻBY Z MASY DRZEWNEJ
Różnorodność i wysoka jakość form

Kilkadziesiąt wzorów ozdób: postaci i wizerunki religijne, krzyże, motywy roślinne, narożniki

L**PRZEDSIĘBIORSTWO AKCESORIÓW POGRZEBOWYCH
RYSZARD **LIEBCHEN** & CO****ul. JEDNOŚCI ROBOTNICZEJ 38, 05-092 ŁOMIANKI k/Warszawy**
tel./fax (022) 751-12-61, tel. (022) 751-82-90, tel. (022) 751-83-90, tel. (090) 22-23-36*Atrakcyjna propozycja dla firm funeralnych***ZA GOTÓWKĘ I NA RATY****ZESTAWY LUKSUSOWYCH TRUMIEN**
(również do ozdoby salonów pogrzebowych)

oraz

KOMPLEKSOWE WYPOSAŻENIE FIRM:

- kaplice ● "zimne łóżka" ● katafalki
- stojaki do trumien ● kapsuły ● wózki

Dysponujemy wszelkimi akcesoriami związanymi z ostatnią posługą. Tylko u nas możecie zaopatrzyć się Państwo w wyroby o najwyższej jakości po najniższej cenie, które zaspokoją potrzeby nawet najbardziej wymagających klientów. Realizujemy również sprzedaż wysyłkową na zamówienia telefoniczne, listowne bądź faksem.

**ŚWIATOWY STANDARD NASZYCH WYROBÓW
ZAPEWNI SUKCES TWOJEJ FIRMIE**